

Standhouden
Adellijk landgoedbeheer in Nederland
De twintigste-eeuwse geschiedenis van
Leuvenum en De Bannink

Oude Landgoederen

Door bosschen en bouwland omgeven,
Is menig oud landgoed gebleven
De roem van de streek, als voorheen
Maar, tijd brengt verandering van zeden;
En wat nog in stand bleef tot heden
Is morgen voor immer reeds heen.

Gij, trotsche reuzen onzer wouden
Door 't voorgeslacht in eer gehouden!
Eén mensch heeft u soms in zijn macht,
't Geen vaak u heeft ten val gebracht.

Als 't schaduwrijk bosch is verdwenen,
Waar trekt dan de wandelaar henen
Die, in 't strijdperk des levens geweest,
Dáár rust zocht voor lichaam en geest?

Wordt oude kunst aan 't land ontnomen,
Het is een slag die diep ons treft
Maar nieuwe kunst zal blijven komen
Zoolang natuurschoon 't hart verheft.

Neen, onze roem zal nimmer tanen,
Zoolang het vaderland nog zij:
– met schoone waat'ren, breede laanen –
Een levend Hollandsch schilderij.

*Zonder auteur opgenomen in: Rotterdamsch Nieuwsblad,
d.d. 11-4-1908.*

STANDHOUDEN

ADELLIJK LANDGOEDBEHEER
IN NEDERLAND

De twintigste-eeuwse
geschiedenis van
Leuvenum en
De Bannink

Willemieke Ottens

't Meeste van een mensenleven
Wordt het minste opgeschreven:
Hoe zij trouw zijn aan elkaar

H. Oosterhuis

Inhoudsopgave

Voorwoord	9	1.8 Bronnen	52
1 Bedreigd bezit: landgoederen in de twintigste eeuw	13	Het Huisarchief	52
1.1 Uit de hand te koop: het landgoed De Essenburg	13	Mondelinge geschiedenis	56
1.2 Familie Sandberg en de landgoederen Leuvenum en De Bannink	16	Kranten en tijdschriften	57
1.3 Historiografie	23	1.9 Methodiek: integrale geschiedschrijving	58
Naar een integrale geschiedschrijving	23	2 ‘Dan kan het in de familie blijven’: de familie Sandberg en haar grondbezittingen	61
De Wageningse school	25	2.1 Inleiding	61
Landgoedmonografieën	26	2.2 De Essenburg: het ontstaan van een familiegoed	62
Over de grens	27	2.3 Stamvader mr. Samuël Johannes baron Sandberg (1778-1854)	67
1.4 Probleemstelling: het krachtenveld van het landgoed in de twintigste eeuw	29	Uitgestrekt grondbezit	68
Landgoederen als metafoor voor natuur- bescherming	30	2.4 Landheer Heribert Willem Aleid baron Sandberg (1819-1895)	75
Roep om overheidsingrijpen en particulier pionierswerk	32	2.5 De nalatenschap: vier landgoederen rond de eeuwwisseling	79
Verlies van ‘werkelijk integreerende gedeelten van het Nederlandsche landschapsschoon’	34	Landgoed De Essenburg en jhr. Cornelis Johannes Sandberg	79
Naoorlogse periode en de strijd om de ruimte	36	Landgoed De Groote Scheere en Heribert Willem Aleid baron van Westervelt Sandberg en jkvr. Anna Brigitta van Westervelt Sandberg	82
Heroriëntatie vanaf de jaren zeventig	38	Landgoed De Bannink en jhr. mr. Rudolph Anthoni Petrus Sandberg	86
1.5 Theoretisch kader: van begrippen en benaderingen naar modelvorming	40	Landgoed Leuvenum en jhr. Henri François Maria Elisa Sandberg	92
‘Echte’ landgoederen – over begrippen en definities	40	2.6 Een nieuwe fase op landgoed Leuvenum	93
Adelonderzoek: de landadel als grootgrondbezitter	42	Jhr. dr. Cornelis Johannes Sandberg 1883-1945: toekomstig landheer op landgoed Leuvenum	93
Landgoedbiografie en auteurschap	44	2.7 Grondbezit als basis voor economisch, sociaal, cultureel en politiek kapitaal	105
Kernmodel van de landgoedbiografie	47		
1.6 Afbakening van het onderzoek	48		
Afbakening in de ruimte	48		
Afbakening in tijd en thema’s	49		
1.7 Reikwijdte van het onderzoek	50		
Doelstelling, centrale probleemstelling en onderzoeksvragen	51		

3	Het Noordwest-Veluwse landschap: Grootgrondbezit en kleine agrarische gemeenschappen	109	5	Leuvenum en De Bannink tijdens de Tweede Wereldoorlog	219
3.1	Leuvenum, een landgoed op de Noordwest-Veluwe	109	5.1	Inleiding	219
3.2	Vorming van het Noordwest-Veluwse landschap	112	5.2	Na de capitulatie: oorlog op afstand	221
	Ontwikkelingen tot in de negentiende eeuw	115		Accommodatie en fasering	223
	Bezitsstructuur: grootgrondbezitters en bestuurlijke macht	116	5.3	Duitse invloed op de landgoedexploitatie	225
	Verschillende vormen van grondgebruik: plaggen-landbouw, maaltbossen en de papierindustrie	117		De pachtkwestie	225
3.3	Transformaties in de negentiende eeuw: grootschalige bebossingen en ontginnings-landgoederen	123		Ontwikkelingen in de landbouw gedurende de oorlogsjaren	227
	Naar nieuwe eigendomsvormen:			Een nieuw Pachtbesluit	232
	NV Het Leuvenumsche Bosch	125		Het Pachtbesluit in de praktijk	235
	Het bosbouwbedrijf rond de eeuwwisseling:		5.4	Duitse invloed op het alledaags bestaan	236
	NV Het Leuvenumsche Bosch van 1881 tot 1911	128		‘Nu merken we pas echt dat het oorlog is’	236
	Ontginningslandgoederen en de aantrekkingskracht van de jacht	133		Gebruik van kastelen, buitenplaatsen en landgoederen tijdens de oorlog	239
3.4	Landgoed Leuvenum	138		Vorderingen, bombardementen en tewerkstellingen: toenemende druk op Leuvenum en De Bannink	251
4	Een nieuw begin op Leuvenum: landgoedbezit tijdens het Interbellum	151	5.5	‘Eensklaps is het dromen uit’: terreur en arrestatie	255
4.1	Jonkheer dr. Cornelis Johannes (Johan) Sandberg als landheer	151	5.6	‘Alle hoop vervlogen’	262
4.2	De overgang van Diepenveen naar Leuvenum	156	6	‘We moeten doorgaan’ – Herstel en wederopbouw na de bevrijding	267
	Een nieuw landhuis	160	6.1	Zware jaren	267
	De tuin	163	6.2	Wederopbouwopgave in de landbouw	271
4.3	Het alledaagse leven op Leuvenum	168		Herstel van boerderijen	271
	Personeel	168		Schadeherstel en wederopbouw op De Bannink	274
	Gebruiken en tradities	177	6.3	Verwoesting en wederopbouw van het landschap	281
4.4	Veranderingen rond de jacht	182		Herstel van de bosbouw	282
	De jacht op Leuvenum	182		Herbebossing op De Bannink	286
	Totstandkoming van de Jachtwet	184	6.4	Een onzekere toekomst: omvangrijke problemen voor kastelen, buitenplaatsen en landgoederen	288
4.5	Economische activiteiten op Leuvenum	187		Einde van het particuliere bezit?	288
	De agrarische pacht	189	7	Standhouden: landgoedbezit na de Tweede Wereldoorlog	295
	De bosbouw	197	7.1	De formele overdracht	301
4.6	De Natuurschoonwet & de noodzaak van rangschikking	202		Taxatie van 1946	301
	Bedreigde bossen en natuurschoon	202		Herrangschikking onder de NSW 1928	301
	Leuvenum als landgoed onder de NSW	204		Afwikkeling van de nalatenschap	306
4.7	Uitbreiding van het grondbezit: de erfenis	209		Tijdelijke scheiding op De Bannink	309
			7.2	De bedrijfsvoering: vasthouden aan traditionele inkomstenbronnen en soberheid als antwoord op stijgende kosten	311
				Een zuinige en sobere levensstijl	312

Enige gegevens over de boekhouding & grote kostenstijgingen	315	9 Slotbeschouwing	395
De naoorlogse landbouw en de agrarische pacht	319	9.1 Twintigste-eeuwse geschiedenis van Leuvenum en De Bannink	317
Een nieuwe pachtwet	320	9.2 De landadellijke grootgrondbezitter en de landgoedgemeenschap	395
Pacht op Leuvenum en De Bannink	323	Verschillen tussen Leuvenum en De Bannink	401
Ontwikkelingen in de bosbouw	327	9.3 Ruimtelijke ontwikkelingen op Leuvenum en De Bannink	402
De bosbouw op Leuvenum en De Bannink	331	Landgoed Leuvenum: kleinschalig en besloten	402
7.3 Veranderingen in eigendomsvormen: Casus Staverden te koop	337	Landgoed De Bannink: agrarisch grondbezit tegen de stad Deventer	404
Landgoed Staverden te koop	339	9.4 De economische exploitatie: zoeken naar inkomstenbronnen en een sober bestaan	406
De overdracht van landgoed Staverden aan Het Geldersch Landschap	342	9.5 Het twintigste-eeuwse landgoed tussen particulier bezit en overheidsbemoeyenis	408
7.4 Verschuivende grenzen en de invloed van de stad	348	Enige cijfers	409
Het einde van een plattelandsgemeente	349	Het huidig grootgrondbezit in Nederland	412
8 Een nieuwe werkelijkheid: van particuliere onderneming naar landgoedstichting	355	Standhouden	414
8.1 Een weinig rooskleurige toekomst voorspeld	355	Bronnen	417
8.2 De onverdeelde boedel	360	Literatuur	418
Het overlijden van Ernestine Fernande Sandberg-de Beaufort	360	Lijst van afbeeldingen	434
Het overlijden van jonkvrouw Anna Maria Ernestine Louise Sandberg	362	Samenvatting	435
Aangifte voor het recht van successie	363	Summary	439
8.3 Een gewijzigd wettelijk kader	364	Register	443
De NSW op de achtergrond geraakt	364	Persoonsnamen	443
De gewijzigde Natuurschoonwet 1989	366	Geografische namen	449
Herrangschikking Leuvenum en De Bannink	368	Curriculum Vitae	454
De werking van de wet	370	Bijlagen	457
Wijziging Wet Inkomstenbelasting	372	Bijlage 1: Stambomen	458
8.4 Naar een nieuwe toekomst: Stichting Sandberg van Leuvenum	373	Bijlage 2: Overzicht van landgoederen op de Veluwe voor 1938 onder de NSW gerangschikt.	460
De keuze voor een landgoedstichting	375	Bijlage 3: Overzicht van de huidige grootste landgoedeigenaren in Gelderland en Overijssel	464
Het landgoedbezit	377	Bijlage 4: Selectie van bronnenmateriaal uit het Huisarchief Familie Sandberg van Leuvenum	467
Een periode van gewenning	378	Bijlage 5: Lijst van geïnterviewde personen	471
8.5 Naar een duurzame exploitatie	381	Colofon	472
Op zoek naar nieuwe economische dragers	383		
Kansen dankzij efficiënt bosbeheer en natuurontwikkeling	385		
Grote uitdagingen: instandhouding van de landbouw	389		
8.6 De culturele betekenis van het landgoedbezit	391		

Voorwoord

Op dinsdagmiddag 22 maart 2016 reisde ik voor het eerst naar Leuvenum. De vooraf ingestelde navigatie leidde mij feilloos naar de Jhr. Dr. C.J. Sandbergweg. Verscholen tussen de hoge bomen en op enige afstand van de doorgaande weg vond ik Huize Leuvenum. Aldaar werd ik warm en gastvrij ontvangen in een huis dat nog de sfeer ademde van zijn laatste bewoners, de freules Kiek en Mechteld Sandberg. Het zou de eerste zijn van vele ontmoetingen. Of die plaatsvonden op Leuvenum, De Bannink of in het centraal gelegen Hotel Wientjes te Zwolle, altijd voltrokken ze zich in diezelfde gemoedelijke sfeer. Iets dat we op die middag in maart overigens nog niet konden voorzien. Aanleiding voor deze eerste ontmoeting was het contact tussen Stichting Sandberg van Leuvenum en het Kenniscentrum Landschap van de Rijksuniversiteit Groningen over de mogelijkheden om de historie van familie en landgoederen te laten onderzoeken en beschrijven. Hoogleraren Yme Kuiper en Theo Spek schoven mij als jonge onderzoeker naar voren. Aangekomen te Leuvenum werd mij vrijwel direct duidelijk wat voor bijzonder project dit kon worden. Een korte introductie in de familiegeschiedenis, een rondleiding door het huis en een open en eerlijk gesprek over het doel, de verwachtingen en de beschikbare bronnen versterkten dit gevoel.

Vanaf deze middag in maart kreeg ik alle ruimte om dit onderzoek vorm te geven.

Gegrepen door het levensverhaal, het persoonlijk leed en de inspanningen van de laatste twee generaties vrouwen Sandberg, schreef ik een eerste plan van aanpak, met het accent op de periode waarin zij leefden. Ik wilde met dit onderzoek recht doen aan alle inspanningen die zij hadden geleverd. Deze ambitie groeide tijdens de eerste weken van mijn onderzoek, waarin ik vele verhuisdozen vol papierwerk, kaartmateriaal, akten, brieven en dagboeken inventariseerde. De brieven en dagboeken gaven kleur aan hen als personages. De overige documenten boden een gedetailleerde inkijk in het reilen en zeilen van de landgoederen in de twintigste eeuw. Daarmee kwamen niet alleen Leuvenum en De Bannink tot leven, maar ook het speelveld waarbinnen ze functioneerden. Er tekende zich een werkelijkheid af die meer omvatte dan de welbekende problematiek van particuliere landgoedbezitters in deze periode. Bovenal werd ik gegrepen door de wellicht wat romantische beeldvorming van drie vrouwen die na de Tweede Wereldoorlog met hun hele hebben en houden zorgdroegen voor het behoud van twee landgoederen. Vanuit welk gevoel en voor wie leverden zij die inspanningen? En hoe bijzonder was dit nou feitelijk? Om meer inzicht te kunnen krijgen in deze vragen, achtte ik het noodzakelijk om de ontwikkelingen binnen de familie en op beide landgoederen in het bredere perspectief te plaatsen van de twintigste-eeuwse Neder-

landse samenleving en het Oost-Nederlandse landschap. Daarmee veranderde de initiële onderzoeksopdracht in een promotieonderzoek en dat verlengde de verwachte duur van het onderzoek met enkele jaren.

Nu, na al die jaren onderzoek, is er het boek. Daarmee betreden de naar binnen gerichte personages Sandberg en de enigszins verscholen gelegen grondbezittingen de buitenwereld. Dankzij de volledige openheid van de Stichting Sandberg van Leuvenum en het feit dat ik zonder restricties het bronnenmateriaal kon gebruiken, beschikte ik over privégedachten en -opvattingen van de leden van het gezin Sandberg. Gedachten die zij wellicht nooit hebben uitgesproken, maar slechts toevertrouwden aan het papier van hun dagboeken, of alleen deelden met dierbare vrienden en familie. Nooit waren deze bestemd voor de openbaarheid.

Te allen tijde ben ik mij bewust geweest van deze tegenstrijdigheid, die vraagt om een zorgvuldige aanpak. Het gaat immers om echte personen in een tijdperk kort voor het huidige. Bij alle afwegingen is daarom de vraag leidend geweest in hoeverre het op te voeren materiaal zich verhoudt tot de landgoederen of tot bepalende ontwikkelingen in de twintigste eeuw. Bovendien heb ik bewust gekozen voor het behoud van enige afstand tot de personages. Ik heb ervoor gewaakt zaken in te kleuren of ogenschijnlijke verbanden te leggen ten behoeve van de inhoud of de leesbaarheid. Ondanks de omvang van het boek en van het beschikbare bronnenmateriaal is het onmiskenbaar dat (lang) niet alles uit de levens van de familie Sandberg is opgeschreven of vastgelegd. Ook bij dit onderzoeksproject passen de woorden van Huub Oosterhuis: 't Meeste van een mensenleven wordt het minste opgeschreven hoe zij trouw zijn aan elkaar.' Waarbij opgemerkt mag worden dat de beschreven trouw niet alleen de gezinsleden betrof, maar zeker ook de landgoederen en de gemeenschappen.

Dergelijk onderzoek doe je niet alleen. Alle mensen die ik gedurende het onderzoek voor een langere of korte periode gesproken heb, die ervoor kozen hun verhalen en ervaringen, materialen of onderzoeksgegevens met mij te delen, ik dank jullie hartelijk. Dankzij deze gesprekken kwam ik op nieuwe sporen, werden veronderstellingen bevestigd of ontkracht en kreeg ik inzicht in patronen en verbanden die niet op papier zijn vastgelegd.

Tom en Germain, ik wil jullie danken voor alle kansen en ruimte die jullie boden, voor de verhalen die jullie deelden en voor jullie niet-aflatende betrokkenheid. Ik kijk met veel plezier en warmte terug op onze ontmoetingen, waarbij ik telkens werd verrast door bijzondere anekdotes, of toch weer een doos vol met bijzondere documenten kreeg aangereikt

Yme, het telefoongesprek dat we voerden in december 2015 staat me nog helder voor de geest. Je vertelde over een interessant onderzoeksproject, waarvoor je mij geschikt achtte. En of ik interesse had. We hebben gedurende de jaren die volgden vaak gemoreerd hoe bijzonder dit project toch was. Ik ben je dankbaar voor deze introductie en voor het vertrouwen dat je vanaf de start in mij stelde. Ik heb veel geleerd van je begeleiding en ik beschouw het als een eer om tot jouw laatste promovendi te behoren – de aanstelling kwam immers rond op de dag van jouw afscheid. Ook veel dank aan jou, Theo, voor je niet-aflatende enthousiasme en voor je gestructureerde begeleiding. Je bewaakte het onderzoeksproject en leerde me veel over structuur, het afhechten van onderzoeksthema's en -vragen en het terugkeren naar de kern.

Collega's van het Kenniscentrum, mijn fijne kamergenoot Anne, Willem, Jeroen, Lisa, Vera en Mans. Wat was het fijn om dit proces met jullie te delen. Hoewel we elkaar niet even frequent zagen, kijk ik met veel plezier terug op de vrijdagen op het instituut. Dat geldt evenzeer voor alle promovendi bij het Kenniscentrum. Onze jaarlijkse seminars

waren niet alleen inspirerend, maar ook altijd een gezellig samenzijn.

Ook dank aan mijn oud-collega's van NO.ORDPEIL, jullie zorgden eveneens voor de nodige inspiratie. Bovendien was het fijn om me af en toe in andere projecten te kunnen storten. Els, heel bijzonder vond ik het om samen op te trekken in onze promotietrajecten en om ervaringen, frustraties en mijlpalen zo met elkaar te kunnen delen.

Dank aan mijn lieve familie, vrienden en burens, die vol belangstelling het onderzoek volgden, met mij meeleeften tijdens drukke tijden en op hun eigen manieren zorgden voor ondersteuning en de evenzo nodige ontspanning. Dat geldt in het bijzonder voor

mijn (schoon)ouders Ria, Febo en Jannie, die in het laatste jaar om beurten hun vrijdagen beschikbaar hielden om op te passen, zodat ik in alle rust aan het werk kon.

Het laatste woord van dank is voor mijn steun en toeverlaat, de persoon op wie ik tijdens dit hele proces kon terugvallen, met wie ik mijn twijfels en onzekerheden kon delen, die mij hielp te relativieren en die hooguit zuchtte wanneer ik in de avonden of in de weekenden weer achter de computer kroop, om vervolgens wel thee of koffie te brengen. Lieve Jan Jelte, bedankt voor de ruimte die je mij in de afgelopen jaren bood en voor alle beren die je van mijn pad ruimde.

1

Bedreigd bezit: landgoederen in de twintigste eeuw

1.1 Uit de hand te koop: het landgoed De Essenburg

'Uw brief heb ik ontvangen. (...) daaruit gezien [dat] Essenburg nu wel geheel zal verdwijnen. Ik hoop nu maar [dat] 't huis ook zal gesloopt worden dan blijft slechts de herinnering over.'¹

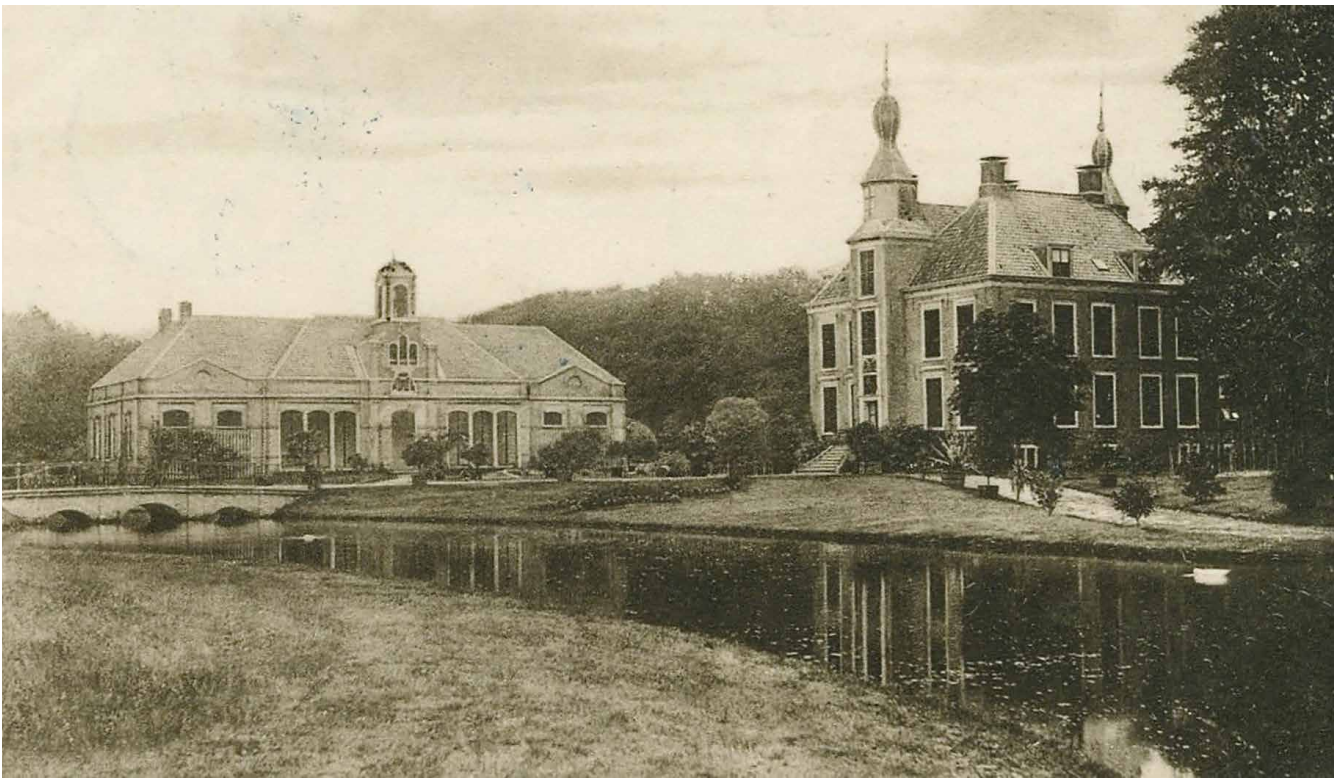
Aan het woord is Rudolph Anthoni Petrus Sandberg, heer van De Bannink bij Colmschate. De brief is gericht aan zijn zoon Cornelis Johannes Sandberg (hier verder Johan genoemd) en kan gedateerd worden omstreeks 1920-1924. Vader en zoon behoren tot de landadelijke familie Sandberg, een familie van grootgrondbezitters en lokale bestuurders. De reden voor dit schrijven is het in zijn voortbestaan bedreigde familiebezit De Essenburg te Hierden, een situatie zoals die voor veel landgoederen in Nederland dreigde. In de eerste decennia van de twintigste eeuw zouden overal in het land landgoederen versnipperd raken, verkocht of afgebroken worden. Rudolph schrijft echter over zijn geboortehuis, het belangrijkste bezit van de familie Sandberg. Het gaat om het landgoed dat door inspanningen en investeringen van zijn voorouders vanaf het

begin van de negentiende eeuw in omvang en aanzien gegroeid was. Dit centrale familiebezit werd blijkbaar dusdanig in zijn voortbestaan bedreigd dat Rudolph Sandberg de herinnering leek te prefereren boven een toekomst voor De Essenburg los van zijn familie.

Hoe kunnen we zijn opvatting en gelatenheid verklaren? Was de verwachting dat De Essenburg zou verdwijnen een blijk van Sandbergs realistische kijk op maatschappelijke en economische ontwikkelingen? Of overheerste een familiesentiment boven het voortbestaan van het geheel van huis, tuin, park, landbouw- en bosgronden, lanen, opstallen en boerderijen, dat hier was ontstaan dankzij inspanningen van zijn voorouders? Was er sprake van een beperkte kijk op de betekenis van het landgoed, waarbij zijn blikveld niet verder reikte dan dat van familietrots?

Voor andere partijen oversteeg het landgoed als geheel juist deze particuliere familie waarde. Dit blijkt onder meer uit de maatschappelijke aandacht voor het landgoed, zoals die in verschillende krantenberichten tot uiting kwam. Zo was er in 1924 het bericht over de onvermijdelijke verkoop van De Essenburg. Dit werd gezien vanuit bredere maatschappelijke en landschappelijke ontwikkelingen:

¹ Ongedateerde brief van jonkheer R.A.P. Sandberg aan zijn zoon jonkheer dr. C.J. Sandberg, Huisarchief.



'met ontstellende snelheid volgen in den laatsten tijd de berichten elkaar op die ons nieuwe bedreigingen van ons landelijk schoon komen melden. (...) Thans worde gewezen op het landgoed "De Essenburg" te Hulshorst bij Harderwijk, dat in September eveneens onder den hamer komt. Het ruim 500 ha. groote goed wordt geveild "in 169 perceelen, combinaties en generale massa". [Het betreft] een merkwaardig en schoon begroeid stuk van onze Veluwe.'²

De publieke aandacht voor de teloorgang van De Essenburg paste in het toenmalige nationale debat over de bedreiging van natuurschoon en de vernietiging van bossen en landgoederen. Verschillende partijen namen stelling en publiceerden vanaf de beginjaren van de twintigste eeuw hun opvattingen veelvuldig in landelijke en regi-

onale kranten.³ De betekenis van De Essenburg oversteeg privésentimenten. Deze ging bovendien verder dan het ensemble van statig herenhuis, de bijgebouwen en het fraai aangelegde landschapspark. De aangekondigde veiling bedreigde namelijk ook het gevarieerde, historisch gegroeide landschap met zijn monumentale bomen, lanen en bossen. Alle onderdelen die gezamenlijk het landgoed vormden, vielen onomkeerbaar uiteen als gevolg van de wijze van verkoop. Hoewel er sprake was van een groeiend maatschappelijk besef van de betekenis van het verlies van dergelijke landgoederen waren er vooralsnog geen adequate maatregelen voorhanden om dit tegen te gaan. 'Dat echter in geen enkel opzicht het intact blijven van deze bezitting in de hand wordt gewerkt, blijkt intusschen niet alleen uit de ver doorgevoerde verkaveling, maar ook uit

De Essenburg met koets-
huis te Hierden op een
penbriefkaart uit 1915
(Streekarchivariaat
3901-5298).

² 'Onze landgoederen en bosschen' in: *Nieuwe Rotterdamse Courant*, d.d. 14-8-1924.

³ Een kleine selectie van de vele krantenberichten waarin aandacht wordt gevraagd voor bedreigde landgoederen en buitenplaatsen in regionale en landelijke kranten: 'Twee landgoederen bedreigd', in: *Leeuwarder Courant* d.d. 22-4-1907; 'Alweer een stuk mooi Nederland bedreigd', in: *Het Nieuws van den Dag*, d.d. 7-11-1912; 'Een natuurmonument bedreigd', in: *Middelburgsche Courant*, d.d. 10 maart 1916; 'Behoud van landschapsschoon', in: *Provinciale Geldersche en Nijmeegsche Courant*, d.d. 3-8-1916; 'Behoud van Natuurmonumenten', in: *Nieuwe Rotterdamse Courant*, d.d. 17-5-1921; Feuilleton 'ANWB en de natuurwaardering' in: *Nieuwe Rotterdamse Courant*, d.d. 7-7-1923; 'Onze verdwijnende landgoederen', in: *Het Vaderland*, d.d. 24-12-1924; 'Ondergang van onze landgoederen', in: *Nieuwe Rotterdamse Courant*, d.d. 24-12-1924.

het feit, dat tusschen de eerste zitting en de finale de boomen (met recht van naasting) afzonderlijk worden verkocht. Er is thans geen Noodboschwet meer om ook maar de fraaiste exemplaren te redden.⁴ Het publiekelijk gevreesde doembeeld werd werkelijkheid. Nadat speculanten grote delen van het landgoed kochten, transformeerden zij met de grootschalige kap van vele oude bomen het historische landschap ingrijpend.⁵ Desondanks kwam de wens van Rudolph Sandberg niet uit. Het huis zou uiteindelijk worden verkocht en bleef, na enkele grootschalige verbouwingen, behouden.

We bevinden ons met deze kwestie op de grens van twee tijdvakken en leefwerelden. Enerzijds herkennen we de romantische negentiende-eeuwse leefwereld van de landadel, waarin de buitenplaatscultuur in het landelijk gebied een belangrijke plek opeiste. Anderzijds kunnen we de moderne twintigste eeuw al onderscheiden, als een tijdvak met een geheel ander tempo en een periode waarin algemene belangen in plaats van particuliere een steeds zwaardere stem zouden krijgen.⁶ Hoewel hier een ogenschijnlijke breuk wordt gesuggereerd, was er in werkelijkheid wel degelijk sprake van een sterke continuïteit. Zo was de oprichting van diverse staatsdiensten en aan de overheid verbonden organisaties het gevolg van al tijdens de negentiende eeuw ingezette veranderingen in het denken over de staatsinrichting en de rol van de overheid. Ook de realisatie in hoog tempo en op grote schaal van ontwikkelingen in de waterhuishouding, steden-

bouw, landinrichting en infrastructuur vloeide voort uit negentiende-eeuwse processen.⁷ Rond de eeuwwisseling namen de grootschalige inspanningen toe om het Nederlandse grondgebied nuttiger te maken, en groeide tegelijkertijd het gevoel dat het landschap armer werd.⁸ In dit tijdvlak werden landgoederen, kastelen en bossen bedreigd en kwam het voortbestaan van landgoed De Essenburg definitief tot een einde. Gelijktijdig groeide de aandacht voor landschap, natuur en cultuurgoederen, die rond 1900 leidde tot de oprichting van natuur- en erfgoedorganisaties.

In ditzelfde tijdvak maakte men slechts enkele kilometers ten zuiden van landgoed De Essenburg een nieuw begin op het landgoed Leuvenum. Dat was sinds de negentiende eeuw eveneens in eigendom van de familie Sandberg. De overname van het landgoed in 1919 door Cornelis Johannes Sandberg en zijn vrouw Ernestine Fernande de Beaufort en de bouw van een nieuw landhuis, dat vervolgens permanent door het gezin bewoond werd, kenmerkte de start van een nieuwe fase. Deze ontwikkeling was ook elders op de Veluwe en in het landelijk gebied in Nederland zichtbaar. Eeuwenoude landgoederen vielen uiteen of werden verkocht, tegelijkertijd werden – in de marge – nieuwe landgoederen gesticht. De bezittingen van Johan breidden zich bovendien in 1938 nog verder uit toen hij zich na de afwikkeling van de nalatenschap van zijn vader ook eigenaar van landgoed De Bannink nabij Deventer mocht noemen.⁹ De complexiteit rondom deze erfenis toont aan dat

4 'Onze landgoederen en bosschen'.

5 J. Duinkerken, 'De Essenburg', in: J. van der Bend-van den Brink, P. van Beek en A.W. Dijkshoorn (red.), *Tussen IJsselvlied en Essenburg. Landgoederen op de Noord-Veluwe*; Bredewold: Wezep, 1999, 82-90, hierin: 87.

6 Voor een introductie op het begrip 'buitenplaatscultuur' zie: R. van der Laarse en Y.B. Kuiper (red.), *Beelden van de buitenplaats. Elitevorming en notabelencultuur in Nederland in de negentiende eeuw*; Verloren: Hilversum, 2005, inleiding 9-24 en de overige artikelen voor een uitwerking van het begrip buitenplaatscultuur in de context van het negentiende-eeuwse Nederland.

7 Zie voor een overzicht van de ontwikkelingen gedurende de eerste helft van de negentiende eeuw: A. van der Woud, *Het lege land. De ruimtelijke orde van Nederland 1798-1848*; Olympus: Amsterdam, 2005. In 2022 herzien als: *De Nederlanden. Het lege land 1800-1850*.

8 A. van der Woud, *Het landschap. De mensen. Nederland 1850-1940*; Prometheus: Amsterdam, 2020, 103.

9 Zie documenten afdeling boedelscheiding en nalatenschap R.A.P. Sandberg van Essenburg, door notaris C.J. ten Cate te Deventer, 1938-1939, Huisarchieff.