

Conny den Hollander

DE TUIN IS EEN PROCES

100 jaar Tuinen Mien Ruys

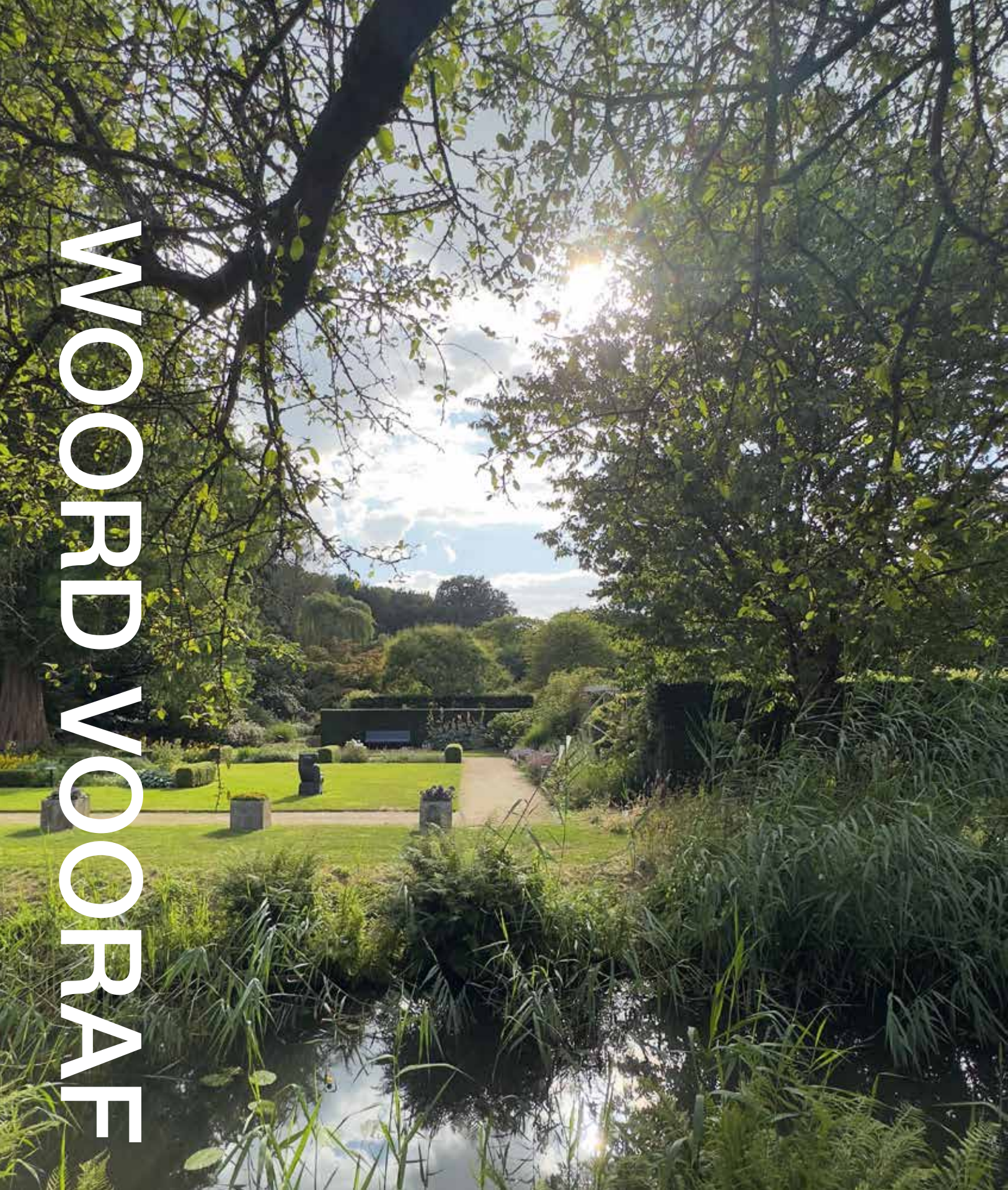
HL  BOOKS

INHOUD



WOORD VOORAF	16		
HET BEGIN		1965-1980	
Bonne Ruys en kwekerij Moerheim	19	Nederland, aandacht voor het individu	114
1900-1930		Minder werken, meer vrije tijd	115
Nederland begin twintigste eeuw	22	De proeftuinen	124
De jonge jaren van Mien Ruys	23	Over tuinieren op een dak	150
De proeftuinen	26	Projecten	160
Over het samenstellen van een beplanting	34	1980-1990	
Een beplantingsplan maken	42	Nederland, een sombere periode	162
1930-1940		De jaren gaan tellen	163
Nederland in de crisisjaren	52	De proeftuinen	166
Een sombere tijd voor Mien	53	Projecten	180
De proeftuinen na 1927	56	1990-1999	
1940-1945		Nederland, vrede en vooruitgang	182
Nederland tijdens de oorlog	60	Het naderende einde	183
Tussen Amsterdam en Dedemsvaart	61	De proeftuinen	188
1945-1955		NA 1999	
Nederland tijdens de wederopbouw	64	Een nieuwe eeuw, de proeftuinen na 1999	202
Betere tijden	65	De proeftuinen	210
De proeftuinen	68	Drie nieuwe inspiratietuinen	246
Projecten	76	TYPISCH MIEN RUYS	248
1955-1965		DE FAVORIETE PLANTEN VAN MIEN RUYS	264
Nederland, de welvaart neemt toe	78	DANKWOORD	276
Gelukkige tijd	79	REGISTER	278
De proeftuinen	84	BRONNEN	282
Over het ontwerpen van een kleine achtertuin	108	ILLUSTRATIEVERANTWOORDING	283
Projecten	112	COLOFON	284

WOORD VOORAF



Toen ik bij een carrièreswitch in 2010 als stagiair in de Tuinen Mien Ruys begon, had ik maar weinig ervaring met werken in de tuin. Maar met goede wil en interesse kom je een heel eind. Door te doen, te kijken en te vragen leerde ik mijn weg kennen in de Tuinen. Een aantal jaren heb ik onder de hoede van mijn voorganger Tineke Grin gewerkt, en daarna het stokje van haar overgenomen als hoofdtuinvrouw. Ik ben haar nog steeds dankbaar dat zij, ondanks mijn beperkte kennis en ervaring, een tuinvrouw in mij zag. Achteraf was mijn switch de beste keuze ooit; het voelt als het mooiste cadeau dat ik in mijn leven heb gekregen.

In de anderhalf jaar dat ik bezig ben geweest met dit boek, heb ik een tijdreis gemaakt door meer dan 100 jaar geschiedenis van Mien Ruys en de Tuinen. Het heeft geresulteerd in een verhaal over haar leven, haar werk en de tijd waarin zij leefde. Het is vooral ook het verhaal van de Tuinen, waarmee Mien Ruys in 1924 begon in de moestuin van haar ouders. Het was haar 'eerste daad van tuinarchitectuur'.

Ik heb Mien Ruys niet persoonlijk gekend. Toen ik echt gegrepen werd door haar tuinen, was ze al enige tijd overleden. Alles wat in dit boek staat beschreven, is gebaseerd op haar boeken en publicaties, de beeld- en geluidsopnames die er van haar zijn, de boeken en artikelen die over haar leven en werk zijn geschreven, en de verhalen van mensen die haar hebben gekend. Het zijn mijn interpretaties van al die bronnen; de tekst is geschreven vanuit mijn perspectief en ervaringen. De bedoeling van dit boek is om het verhaal van een getalenteerde vrouw en haar tuinen vast te leggen. Iemand die haar tijd ver vooruit was en het voor elkaar kreeg om als vrouw een gerespecteerde en succesvolle tuin- en landschapsontwerper te worden. Ik heb zeker niet de pretentie dat dit boek volledig is of altijd klopt met de ervaringen van anderen. Hopelijk schetst het een boeiend beeld van een vastberaden vrouw die 70 jaar lang tuinen maakte op een plek waarvoor tot op de dag van vandaag duizenden mensen per jaar naar Dedemsvaart komen.

Voor mij zijn de Tuinen van een bijzondere schoonheid. De stijl van Mien Ruys – het contrast tussen een helder ontwerp, en de losheid en weelderigheid van de beplanting – geeft rust en verbinding met de natuur. De historie van deze plek die zich in 100 jaar heeft ontwikkeld, is voelbaar en maakt de tuinen nu tot een evenwichtige, groene oase.

Dit boek is ook bedoeld als motivatie om de natuur je tuin in te halen en ervan te genieten, iets waarvoor Mien Ruys zich jarenlang inzette. Het werken en leven in een groene omgeving met je handen in de aarde is, voor mij in ieder geval, therapeutisch. Ieder jaar weer het wonder ervaren van de ontluikende, exploderende en vervolgens weer afstervende planten maakt je nederig en dankbaar voor de kracht van de natuur. Ik hoop die liefde via dit boek over te kunnen brengen.

Conny den Hollander

Tuin- en landschapsontwerper en hoofdtuinvrouw van de Tuinen Mien Ruys

HET BEGIN

HET BEGIN IN DEDEMSVAART

Het verhaal van de Tuinen Mien Ruys begint eigenlijk al in de negentiende eeuw. Een groot deel van Noordoost-Nederland was eeuwenlang onontgonnen land geweest, bestaande uit hoogveen en woeste gronden. In Overijssel, tussen Gramsbergen en Hasselt, werd in de eerste helft van de negentiende eeuw een kanaal gegraven, de Dedemsvaart, genoemd naar initiatiefnemer Baron van Dedem. Het met de hand gegraven kanaal zorgde voor ontwatering van het hoogveen, waardoor het veen verdroogde en als turf kon worden gewonnen. De turf, die toen op grote schaal als brandstof werd gebruikt, werd over het kanaal vervoerd naar Hasselt en van daaruit verder verspreid over Nederland. De plaats Dedemsvaart ontwikkelde zich als nederzetting langs het kanaal, een zogenaamde veenkolonie. Door het afgraven van het veen ontstond dalgrond; de bovenste veenlaag werd vermengd met het zand dat onder het pakket hoogveen lag. Deze vruchtbare grond was heel geschikt voor land- en tuinbouw. De turfwinning bracht veel geld op voor de verveners of veenbazen, de 'nieuwe rijken' van de negentiende eeuw. Van de turfopbrengsten werden langs het kanaal grote, voorname villa's gebouwd.



Bonne Ruys en kwekerij Moerheim

In 1869 kon Jan Daniël Ruys niet langer in het huis in Kampen blijven wonen, omdat zijn woning beschikbaar moest komen voor een andere huurder. Noodgedwongen moest hij dus op zoek naar een nieuw huis. Zijn zwager Arend Berends, zoon van een van de veenbazen van Dedemsvaart, had onlangs tien hectare land en de villa 'Huize Moerheim' aan de Dedemsvaart gekocht. Hij bood zijn zwager het huis met bijbehorend land aan ter overname, een aanbod dat Jan Daniël graag accepteerde. Zoon Bonne Ruys, geboren in 1865, was een kleuter toen zijn ouders in Dedemsvaart gingen wonen. Hij bleek geen studiebol te zijn, maar wist al op jonge leeftijd dat hij kweker wilde worden. Bonnes enthousiasme voor dat vak was ontstaan op de nabij gelegen kwekerij Tottenham, waar hij samen met zijn vriend François van der Elst vaak te vinden was. De eigenaar, de heer Jongkindt Conick, had zijn kwekerij genoemd naar de Engelse plaats Tottenham waar hij bij kweker Thomas Ware ervaring had opgedaan. Op advies van Jongkindt Conick ging Bonne naar een kostschool in Brussel om vreemde talen te leren. Dat zou goed van pas komen als toekomstig kweker. Ondanks meerdere pogingen van zijn vader om Bonne over te halen om toch te gaan studeren, begon Bonne na de kostschool in 1882 als een van de leerlingen op kwekerij Tottenham.

Een opleiding voor kweker was er niet, dus leren in de praktijk was de enige manier. Het vak stond niet in hoog aanzien, want zoals Bonne in zijn memoires schreef: 'Als men te dom was voor een studievak, moest men maar kweker of burgermeester worden.'

▲ Kanaalgravers aan het werk in de Dedemsvaart.
Het kanaal werd met de hand gegraven.

▼ Huize Nieuw Moerheim aan de Dedemsvaart



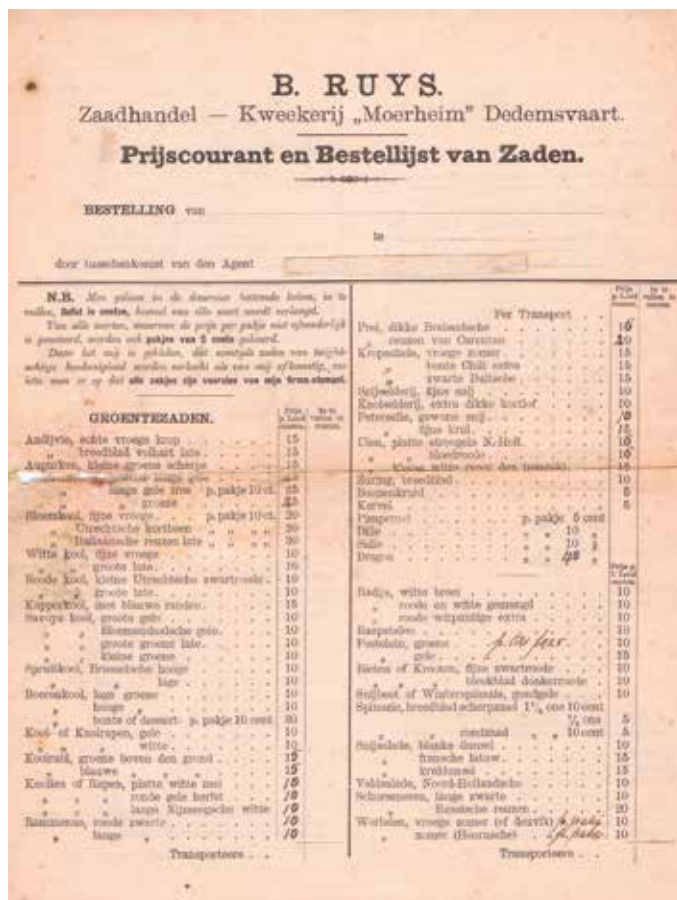
De jaren 1885 en 1886 bracht Bonne door bij verschillende kwekerijen in het buitenland, eerst in Engeland en later in Duitsland. Toen er in Duitsland niet veel werk meer te vinden was, dwong geldgebrek hem om weer naar huis te gaan. Terug in Nederland werkte hij bij een zaad- en fruithandel in Zwijndrecht. Een van de eigenaren van dit bedrijf, de heer Van Namen, bezocht in 1887 Dedemsvaart en adviseerde Jan Daniël om Bonne zelf een kwekerij te laten beginnen. Vanwege de vruchtbare grond en de interesses van Bonne zou dat zeker een succes kunnen worden. Zijn vader nam dat advies ter harte en bood hem een stuk grond aan. Bonne twijfelde nog vanwege de slechte verbindingen vanuit Dedemsvaart, maar de geschikte grond en de zakelijke ondersteuning van zijn vader gaven de doorslag. Bij gebrek aan een beter idee noemde Bonne Ruys de kwekerij naar zijn ouderlijk huis Moerheim, wat letterlijk 'huis in het veen' betekent. En zo was kwekerij Moerheim in 1888 een feit. Bonne begon

met het kweken van diverse gewassen. Hij kocht groentezaden van verschillende zaadhandelaren, maar ook vaste planten, heesters, rozen en coniferen van kwekerij Tottenham. Vooral met de teelt van zaden was hij in de eerste jaren succesvol. Hij maakte zelf een 'prijscourant' – een catalogus van zijn aanbod van zaden – die hij in eerste instantie zelf drukte. Bonne zag dat uit het zaad van een Duitse peulsoort één plant met afwijkende, grote witte bloemen bloeide. De bloemen ontwikkelden zich tot grotere peulen dan die van de andere planten. Tot zijn grote verdriet hadden de vogels deze bijzonder grote peulen ook opgemerkt en deden zich er tegoed aan. Slechts een paar peulen kon hij redden, die hij heeft gekoesterd, gezaaid, vermenigvuldigd en uiteindelijk op de markt gebracht. Hij noemde de peul 'Moerheims reuzenpeul', waarmee hij direct zorgde voor naamsbekendheid van de kwekerij.

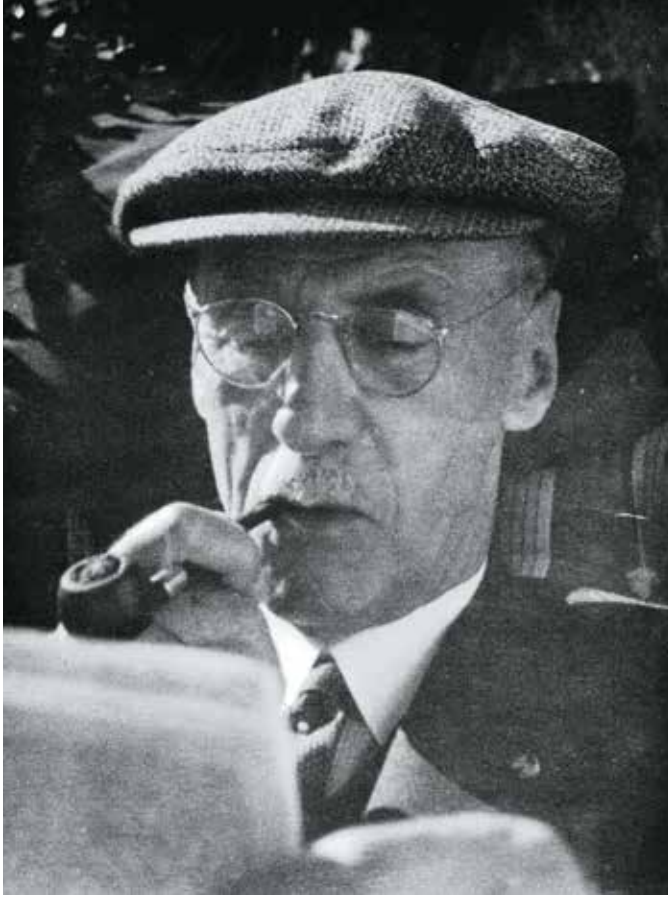
Bonne breidde zijn kwekerij in de jaren die volgden steeds verder uit, en hij ging zich meer richten op het kweken van vaste planten. Met zijn, voor die tijd unieke, catalogi van vaste planten probeerde Bonne de omschrijvingen zo gedetailleerd en aantrekkelijk mogelijk te maken. Het gebruik van vaste planten in tuinen was begin twintigste eeuw echter vrij onbekend in Nederland en de belangstelling hiervoor kwam maar langzaam op gang. Met name in Engeland werd al veel meer met vaste planten gewerkt. Bonne reisde dan ook regelmatig af naar Engeland om contacten te leggen, klanten te werven en zelf planten in te kopen om mee te kweken. Bonnes interesse lag namelijk vooral bij het kruisen, selecteren, vermeerderen en op de markt brengen van vaste planten.

In een bed van *Campanula persicifolia* 'Alba' vond hij een afwijkende plant met een grote, dubbele bloem. Door deze te vermeerderen en op te kweken had hij zijn eerste vasteplantencultivar gekweekt. Rond 1900 bracht hij deze plant onder de naam *Campanula persicifolia* 'Moerheimii' op de markt. Deze naam en die van Moerheims reuzenpeul hebben een belangrijke rol gespeeld in de wereldwijde bekendheid van kwekerij Moerheim.

Intussen had Bonne Engelina Fledderus, een domineesdochter uit Hellendoorn, ontmoet. Toen hij in 1892 voor het eerst een ruime winst maakte, vond hij dat er een



Prijscourant en bestellijst van kwekerij Moerheim



Bonne Ruys

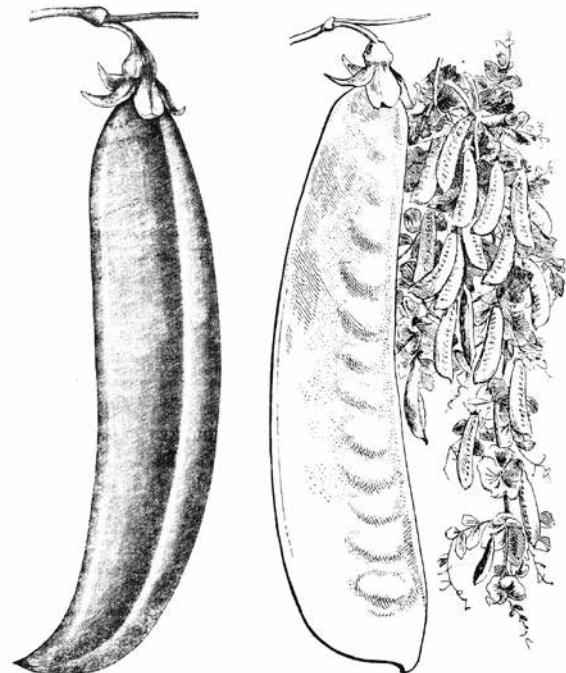
goede basis was voor een huwelijk. Hij verloofde zich met Engelina, waarna ze in 1896 trouwden. Zij gingen in de ene helft van het ouderlijk huis wonen, in het andere gedeelte woonden Bonnes moeder en zus. Toen Bonne en Engelina rond 1900 met twee kinderen nog steeds op 'Huize Moerheim' woonden, werd het huis wat te krap. Bonne besloot om vlak bij het ouderlijk huis een nieuwe woning te bouwen met de toepasselijke naam 'Nieuw-Moerheim'. Daarna volgden nog zes kinderen.

Bonne Ruys bleek als kweker ondernemend, vernieuwend en visionair. Hij reisde vaak naar het buitenland, had veel contacten in de kwekerswereld en ontving thuis regelmatig kennissen uit de kwekerswereld. Bekende namen die tot zijn kennissenkring behoorden, waren de Duitse kwekers Karl Foerster en Georg Arends, de Engelse William Robinson en Gertrude Jekyll, befaamd vanwege haar 'cottagetuinen'. Bonne sprak veel verschillende talen, waaronder Deens en Zweeds. Hij was een van de eersten die een Amerikaans kaartensysteem voor zijn administratie gebruikten en die een girorekening voor het bedrijf opende. In de loop der jaren groeide Moerheim uit tot een

internationaal bekende kwekerij van vooral vaste planten en rozen. Al in 1896 bezorgde de levering van beplanting voor Paleis Het Loo hem de titel 'hofleverancier' en vanaf 1904 mocht de kwekerij zich 'Koninklijke Kwekerij Moerheim' noemen. Een groot deel van zijn afzetmarkt was toen nog te vinden in het buitenland, zoals Engeland, Duitsland en de Scandinavische landen, maar na de Eerste Wereldoorlog nam ook in Nederland de populariteit van vasteplantenborders toe. Kwekerij Moerheim heeft daarbij ongetwijfeld een grote rol gespeeld en vooral de uitgebreide, stijlvol vormgegeven catalogi hebben daaraan bijgedragen. Na Bonnes eerste succesvolle selectie van de witte *Campanula* volgden nog vele andere bekende selecties van vaste planten van bijvoorbeeld *Phlox* en *Delphinium*. Een aantal van deze cultivars is nog steeds verkrijgbaar, waaronder zijn eerste cultivar *Campanula persicifolia* 'Moerheimii'. Toen Bonne in 1950 overleed, was de kwekerij zo'n 40 hectare groot en een van de belangrijkste werkgevers in Dedemsvaart.

Afdeeling 1. ZADEN

A. GROENTEZADEN



Moerheim's Duplex Doperwt.
Natuurlijke grootte.
Zie bladz. 7.

Moerheim's Reuzen-Peul.
Natuurlijke grootte.
Zie bladz. 7.

Moerheim's reuzenpeul

1900-1930

NEDERLAND BEGIN TWINTIGSTE EEUW

In de eerste jaren van de twintigste eeuw was de samenleving in Nederland nog zeer traditioneel. De kerk speelde een grote rol in de maatschappij die was verdeeld in verschillende sociale klassen. De rolverdeling tussen man en vrouw was simpel: de man werkte en de vrouw zorgde voor de kinderen en het huishouden. De gegoede burgerij zette zich in voor betere arbeidsomstandigheden en huisvesting van de arbeidersklasse. Vooral van vrouwen uit de betere milieus werd verwacht dat zij zich inzetten voor de minderbedeelden in de samenleving. Ondanks deze traditioneel ingerichte maatschappij kreeg de emancipatiestrijd van zowel arbeiders als vrouwen steeds meer vorm.

Tijdens de Eerste Wereldoorlog (1914-1918) bleef Nederland neutraal, maar desondanks was de oorlog in economisch opzicht merkbaar. Voedsel en brandstof werden schaars en de handel met het buitenland stond op een laag pitje. In 1917 veroorzaakte de Spaanse griep in Europa een tweede slagveld onder de bevolking, waaraan ook Nederland niet kon ontkomen. Na deze sombere jaren kwam er een tegenreactie; men wilde dansen, muziek maken, feesten en loskomen van de oude normen en waarden. De roaring twenties deden hun intrede, vooral onder jongeren uit de betere milieus in de grote steden. De economie trok aan en de welvaart groeide. Op het gebied van vrouwenemancipatie werd een mijlpaal bereikt. Na jarenlange inzet van een groep vooruitstrevende vrouwen kregen in 1917 vrouwen passief en in 1919 actief kiesrecht.



De familie Ruys in 1911

De jonge jaren van Mien Ruys

Wilhelmina Jacoba (Mien) Ruys werd als vijfde kind van Bonne en Engelina geboren op 12 april 1904. Samen met haar drie broers en vier zussen groeide ze op in het ouderlijk huis 'Nieuw-Moerheim' en de aangrenzende kwekerij. Ze was graag buiten en haar uitspraak in een radioprogramma in 1987 'Ik kon eerder *Potentilla* zeggen dan tafel en stoel' illustreert hoe zij haar jeugd doorbracht tussen al die hectares met planten.

Het gezin Ruys behoorde tot de beter gesitueerden en de Nederlands Hervormde kerk speelde een grote rol in hun leven. Ondanks het traditionele milieu waarin zij verkeerden, hadden Bonne en Engelina moderne ideeën en breed ontwikkelde interesses. Niet alleen de zonen, maar ook de dochters werden gestimuleerd om te leren en te studeren, iets wat in die tijd nog niet gebruikelijk was. Mien was al van jongs af aan geïnteresseerd in de natuur en hield van tekenen. Na de lagere school in Dedemsvaart volgde zij verschillende opleidingen, waaronder een kostschool in Bussum voor algemene ontwikkeling. Hier werd ze onderwezen in talen en literatuur, en kreeg ze les in huishoudelijk werk. Ondanks de moderne opvattingen van haar ouders was enige huishoudelijke kennis nog altijd gewenst voor de dochters. Dat was dan ook een van de redenen dat ze naar deze school werd gestuurd. In een interview zei Mien Ruys daar later over: 'Moeder zei: "Jij bent zo weinig ingesteld in het huishouden. Ik geloof dat jij de enige bent die daar iets van zou moeten leren." Maar ik had net zo goed niet kunnen gaan, want zo gauw het huishouden ter sprake kwam, liet ik een gordijn zakken, dan was ik er niet. Ik heb er niets geleerd op dat gebied.'

Mien op zoek naar haar identiteit

Als twintiger voelde Mien zich vaak eenzaam en onzeker. In Dedemsvaart vond ze geen aansluiting. Er waren weinig geschikte huwelijkskandidaten en vooral de winters waren lang, saai en deprimerend. Behalve schaatsen en boeken lezen was er weinig te doen. Het werk dat ze deed maakte haar gelukkig, maar de verplichte taken in het huishouden konden haar niet bekoren. Ze voelde zich beperkt als vrouw en wilde liever een man zijn, omdat mannen vrij waren, avonturen konden beleven en de wereld in konden trekken. De natuur was haar troost, zeker toen ze afstand had gedaan van het geloof. Ze trok er regelmatig op uit om te wandelen door de natuur. Ze had een moeizame relatie met mannen. Ze werd bijvoorbeeld verliefd op kunstschilder Reinhard Heinemann, die ze had ontmoet op een tentoonstelling in Nijmegen. Toen bleek dat hij getrouwd was, kostte het Mien enkele maanden om hier overheen te komen. Haar oudere zus Lotte had gestudeerd in Utrecht en woonde in Amsterdam. Mien was regelmatig bij haar op bezoek en maakte kennis met de progressieve, artistieke kringen waarin de zelfstandige Lotte verkeerde. Samen met Lotte maakte ze taxiritjes door Amsterdam, waarbij Lotte haar de verschillende bouwstijlen van de stad liet zien. Ze genoot van deze uitjes en leerde hierdoor waarnemen.

Mien Ruys op ongeveer vierjarige leeftijd





De catalogus van Moerheim uit 1921

‘Heden mijn loopbaan begonnen’

Toen Mien in 1923 op negentienjarige leeftijd van school kwam, wist zij al zeker dat haar toekomst op de kwekerij lag. Vanuit haar liefde voor de natuur wilde zij graag buiten werken, maar nadat ze een paar weken op de kwekerij haar handen uit de mouwen had gestoken, kwam ze daarvan terug. Ze besloot dat ze tuinarchitect wilde worden, maar twijfelde omdat ze dacht dat dit meer een mannenberoep was. In 1916, toen tijdens de Eerste Wereldoorlog de internationale handel was ingezakt, had Bonne de afdeling tuinarchitectuur opgericht waar ontwerpen en beplantingsplannen voor particulieren werden gemaakt. Mien ging, naast de verplichte huishoudelijke taken, aan de slag op het ontwerp bureau. In haar dagboek schreef ze: ‘Heden mijn loopbaan begonnen.’ Aanvankelijk bestonden haar werkzaamheden uit het

inrichten van stands van Moerheim op beurzen en tentoonstellingen, het uitwerken van ontwerpen en het helpen met de aanleg van borders. Miens oudere zus Ina had een opleiding tuinarchitectuur in Engeland gevolgd en werkte als tekenaar bij het bureau. Toen Ina voor een periode naar Engeland ging, nam Mien haar taken over. Behalve over de grote plantenkennis die haar met de paplepel was ingegoten, bleek ze ook over een talent voor ontwerpen te beschikken. Vanaf dat moment ging zij zich bezighouden met het ontwerpen van met name villatuinen. Ook had ze een talent voor schrijven. Toen ze in 1925 werd gevraagd om iets te schrijven voor het blad *Buiten*, overlegde ze met haar moeder of ze dat moest doen. Haar moeder antwoordde: ‘Jij schrijft de leukste brieven van alle acht kinderen, dus zeg maar ja.’

Regelmatig kwamen buitenlandse kwekers en tuinarchitecten op bezoek op de kwekerij. Er was geen hotel in Dedemsvaart, dus vaak logeerden de gasten bij de familie Ruys. Mien maakte zo kennis met deze wereld en werd hierdoor gestimuleerd om verder te leren. In Nederland was destijds geen geschikte opleiding en ondanks zelfstudie uit de beschikbare boeken was dit niet voldoende voor haar. In 1928 mocht ze via de contacten van haar vader enkele maanden stage lopen op de afdeling tuinarchitectuur van kwekerij Wallace and Sons in het Engelse Tunbridge Wells. Ze ontmoette daar Gertrude Jekyll (1843-1932), die zij als een voorbeeld zag, niet alleen vanwege haar borders, maar ook omdat zij een van de eersten was die samenwerkten met een architect, Edwin Lutyens. In 1931 volgde een tweede bezoek. Gertrude Jekyll was toen al ver in de tachtig en bijna blind. Mien dwaalde uren door haar tuin en plukte takjes van planten die ze niet kende. Bij de thee voelde Gertrude Jekyll aan de takjes en kon zo de planten herkennen. Ze wisselden planten uit. Mien kreeg *Sedum telephium* ‘Munstead Dark Red’ van Gertrude en gaf haar de nieuwe *Helenium* ‘Moerheim Beauty’.

‘De periode in Berlijn heeft een grote invloed op haar ontwikkeling gehad.’

MUNSTEAD WOOD,
GODALMING

July 22 1931

Dear Miss Ruys

It will give me the greatest pleasure to receive you next Wednesday the 29th. I hope it may suit you to let your visit be in the afternoon & will you please go everywhere as you wish - The upper part of the ground is wooded which may be pleasant to wander in if the day is hot. The flowering part is below the house & lawn - I only wish you visit might have been in the latter summer, for the greater part of what you will see is preparation for effect in autumn & winter.

I hope you will come in

In the early afternoon though I shall not be able to welcome you there personally. But please come in to tea with me at 4.30 and bring in a little bit of any plant that interests you to talk about.

I only wish I had more strength, but I am nearing 88 and am obliged to have a complete rest in the early afternoon & am now only able to walk a few steps at a time.

I hope we shall have a fine day on Wednesday

Yours sincerely
G. Jekyll

Brief van Gertrude Jekyll aan Mien uit 1931

In die tijd ontwikkelde zich in Duitsland een moderne, architectonische stijl van tuinarchitectuur die gecombineerd werd met een rijke beplanting. Deze combinatie sprak Mien Ruys erg aan. Ze maakte kennis met vertegenwoordigers van deze stijl, het Duitse echtpaar Hermann Mattern en Herta Hammerbacher, architect en tuinarchitect, dat samenwerkte met kweker Karl Foerster. Toen een groep van het Deutsche Dendrologische Gesellschaft in haar ouderlijk huis logeerde, adviseerde een van de leden, de landschapsarchitect Camillo Schneider, Mien om in Duitsland te gaan studeren. In 1929 vertrok zij naar Berlijn om enkele maanden colleges Gartenkunst te volgen aan het nieuwe Institut für Gartengestaltung, waar ook vrouwen werden toegelaten. Ze genoot van

het bruisende, wereldse Berlijn, van de cultuur, kunst, architectuur en niet in de laatste plaats van haar vrijheid. Samen met een vriendin die zij tijdens de treinreis had ontmoet, bezocht ze musea en theater, en maakte ze wandelingen door de natuur in de omgeving van Berlijn. De periode in Berlijn heeft een grote invloed op haar ontwikkeling gehad. Na het zien van de *Dreigroschenoper* van Bertolt Brecht, een aanklacht tegen het kapitalisme, besloot ze socialist te worden. 'Ik heb de hele nacht op mijn stoel gezeten met mijn haren overeind van ontzetting. Ik was zo beschermd en verwend opgegroeid, ik had helemaal geen beeld gehad van wat zich eigenlijk afspeelt voor verschrikkelijks.'

DE PROEFTUINEN



▲ De Verwilderingstuin rond 1932

◀ Het pad richting de voormalige kwekerij

▼ *Epimedium x rubrum*

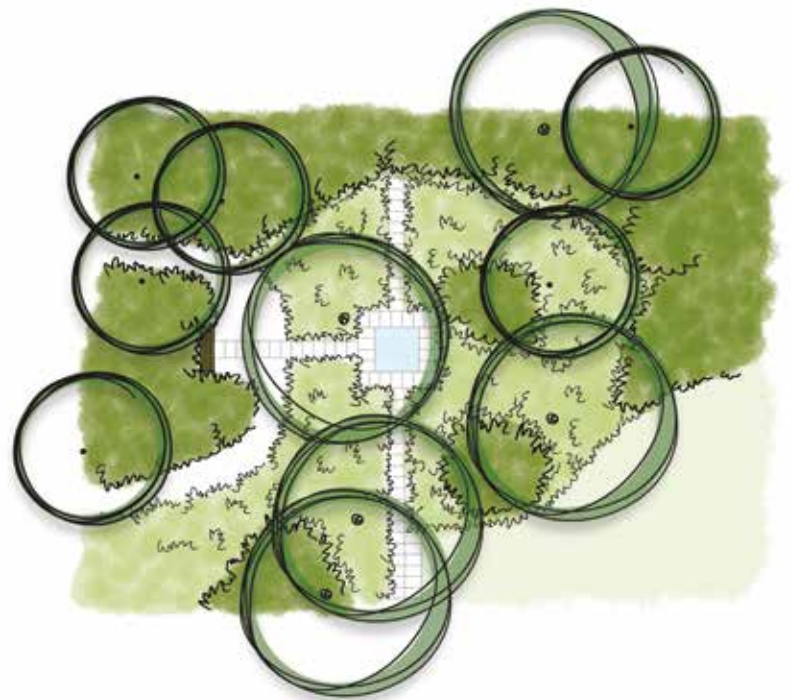


Verwilderingstuin (1924)

'Het was me al gauw duidelijk dat het kweken niet mijn belangstelling had, maar wel de vraag wat te doen met al die planten.' Toen Mien Ruys in 1923 van school kwam, stond de kwekerij vol met moerbedden van vaste planten, die werden verkocht zodra ze geschikt waren voor de handel. Mien wilde ervaring opdoen met het toepassen van de planten in de tuin. Daarover was destijds nog weinig informatie vastgelegd. In de boomgaard van haar ouderlijk huis kreeg ze toestemming om een proeftuin aan te leggen. De vormgeving van de tuin vond ze toen al minstens net zo belangrijk als de beplanting. Ze koos voor een strakke, eenvoudige vorm waarbij de beplanting een effect van verwildering moest geven. Op de zichtlijn vanuit het huis richting de kwekerij kwam een loodrechte dwarslijn. Op de kruising van beide lijnen maakte ze een vierkante vijver. Ze gebruikte tegels van beton en grind uit de kwekerij met een afmeting van 40 x 60 centimeter voor de paden en de rand van de vijver. Er was geen waterleiding, dus het water voor de vijver moest uit de Dedemsvaart komen. Dat was een heel eind lopen. Aan de andere kant van het huis lagen de voortuin, de weg en de trambaan en daarna pas kwam de vaart. Om niet zelf te hoeven sjouwen gebruikte ze de koe van de familie om met melkemma's aan een juk het water van de vaart naar de vijver te transporteren. Ze realiseerde zich dat de tuin door de fruitbomen een schaduwrijke plek was en hield bij de plantkeuze hiermee rekening. Uit het assortiment van de kwekerij koos ze voor planten waarvan ze wist dat ze schaduw verdroegen, zoals akelei, primula en gebroken hartje. Al na een jaar bleek dat dit niet de juiste keuze was geweest. Vrijwel alle planten gingen dood. De zure, venige grond van Dedemsvaart was namelijk niet geschikt voor deze hoofdzakelijk kalkminnende soorten. Ze deed hiermee een belangrijke ervaring op. Bij de keuze van beplanting moet de grondsoort leidend zijn in plaats van bepaalde gewenste planten te kiezen en daar de grondsoort op aan te passen. Bovendien pasten de planten niet in het beeld dat ze voor ogen had. Sterke planten zoals maagdenpalm, varens, smeerwortel en judaspenning kwamen hiervoor meer in aanmerking, samen met een aantal niet-inheemse planten als *Hosta*,

Rodgersia en *Brunnera*. Na het inplanten bleek deze keuze wel te werken en was de bodem al snel bedekt. Van onderhoud was nauwelijks sprake, want onkruid wieden, water geven en bemesten waren door de dichte begroeiing, schaduwrijke plek en humusrijke grond van vallend blad niet nodig. Veertig jaar later verstoorde een storm dit evenwicht. Verschillende grote eiken en oude appelbomen vielen om waardoor er meer licht kwam. De ravage die de gevallen bomen hadden aangericht, moest worden opgeruimd, waarbij de bodem werd verstoord. Het gevolg van de verandering van lichtval en versterking van de bodem was een explosie van onkruid, 'alsof de hel was losgebarsten', zoals Mien later zei. Het duurde jaren van stelselmatig wieden voordat het evenwicht weer hersteld was.

De Verwilderingstuin was Miens eerste proeftuin in Dedemsvaart. Er zouden er nog vele volgen. Bijzonder is dat zij hier op zeer jonge leeftijd al koos voor een strakke, geometrische vorm in contrast met de weelderige losse beplanting. Dit illustreert haar gevoel voor vormgeving en deze manier van ontwerpen is kenmerkend geweest voor de rest van haar leven. Later noemde Rosette Zandvoort, een goede vriendin van haar, dit experiment 'haar eerste schreden op het pad van tuinarchitectuur'.









Oude proeftuin (1927)

‘De volgende stap was de hele moestuin in te pikken,’ zei Mien Ruys in *Mijn Tuinen* uit 1987. Na het eerste experiment in de fruitboomgaard van haar ouders was nu de rest van de moestuin aan de beurt voor experimenten met planten. Op deze plek was vrijwel geen schaduw van bomen, dus veel meer zon aanwezig. Ze maakte een grote border op het zuiden, 30 x 4 meter met een palissade als achtergrond. Ook hier gebruikte ze de betontegels van de kwekerij, in een dubbele rechte rij langs de border. Aan de ene kant van de border kwam een deur in de schutting, aan de andere kant eindigde de border bij het bruggetje naar de kwekerij. Het pad langs de border grensde aan een ruim gazon, in de juiste verhouding tot de overweldigende border. Aan de noordzijde werd het grasveld begrensd door een golvende heesterrand. Om de strakke, harde lijnen van de border iets te verzachten legde ze aan de andere kant van het tegelpad in het gazon kleine eilandjes van groepen vaste planten en siergrassen aan.

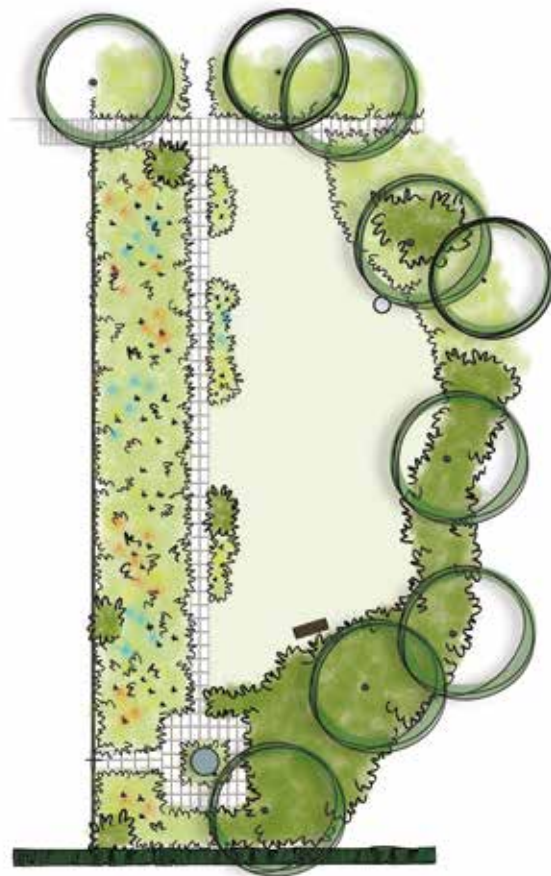
Aan het begin van de border staat een zuil met een zonnewijzer. De zuil is afkomstig van een oude buitenplaats en is met de stoomtram die destijds tussen Zwolle en Coevorden reed, gebracht. De exacte datum is niet bekend, maar het zal waarschijnlijk ergens in de jaren dertig zijn geweest. Nadat de tramconductor de zuil vanaf de tram de tuin van het ouderlijk huis in had gerold, heeft de zuil daar maanden liggen wachten op een ingeving van Mien wat ermee te doen. Die ingeving kwam, en de zuil werd aan het begin van het tegelpad van de Oude proeftuin ondersteboven in de grond gezet. Ze vroeg de smid om een zonnewijzer te maken om op de zuil te zetten. De zonnewijzer heeft jarenlang de tijd aangegeven totdat er door de beplanting eromheen niet meer voldoende zon op scheen. Ondanks dat de zonnewijzer zijn werk niet meer doet, staat deze al bijna honderd jaar op exact dezelfde plaats.

De grote border in de Oude proeftuin is door Mien ontworpen in de periode dat zij vooral ontwerpen maakte voor grote villatuinen. Het is een voorbeeld van een traditionele Engelse border met groepen vaste planten in een opbouw van laag naar hoog. Deze vorm van beplanting stond toen nog in de kinderschoenen, maar raakte steeds meer in de mode. Kwekerij Moerheim heeft daarin als een van de weinige kwekers van vaste planten in Nederland, zeker een grote rol gespeeld.

▲ De zonnewijzer in de Oude proeftuin in 1930

► De grote border in 2022 (boven) en in 1935 (onder). De *Yucca filamentosa* op de voorgrond is vervangen door *Molina arundinacea* ‘Transparent’.

blz. 32-33: De grote border in juli 2015 met onder andere *Salvia*, *Solidago*, *Achillea* en *Helenium*







OVER HET SAMENSTELLEN VAN EEN BEPLANTING

In 1927 legde Mien Ruys de Oude proeftuin aan, met een grote vasteplantenborder op het zuiden van 4 meter diep en ruim 30 meter lang. Over het gebruik van vaste planten was in die tijd nog niet zo veel bekend en deze grote border was voor Mien een gelegenheid om hiermee ervaring op te doen. Ze leerde veel over kleurgebruik, bloievormen en bloeitijd, over combinaties en onderhoud van vaste planten en hoeveel zon de planten konden verdragen. De kennis die deze proef opleverde, was goed bruikbaar voor de beplantingsplannen die ze maakte en de boeken die ze schreef. In haar eerste boek, *Borders. Hoe men ze maakt en onderhoudt* (1939), staan foto's van de border als voorbeeld bij de tips die ze geeft over het 'rangschikken der planten'. In de vernieuwde uitgave van dit boek uit 1959, *Het gebruik en de verzorging van vaste planten in onze tuin*, noemt ze deze tips zelfs 'De zeven geboden bij het samenstellen'. Veel planten die ze in deze boeken beschrijft, zijn terug te vinden in de beplantingsplannen van de grote border. In *Het vaste planten boek* uit 1950 is een deel van het beplantingsplan afgebeeld als voorbeeld voor een border in een grote tuin in de volle zon. Hoe de grote border er in de eerste periode precies uitzag, is niet bekend. Het oudste beplantingsplan dateert van 1948 en haar eerste aantekeningen over deze border

zijn van 1950. Uit de oude plannen en notities blijkt dat er regelmatig planten werden verplaatst, aangevuld en vervangen, maar een groot deel van de soorten komt tot op de dag van vandaag in ieder beplantingsplan terug.

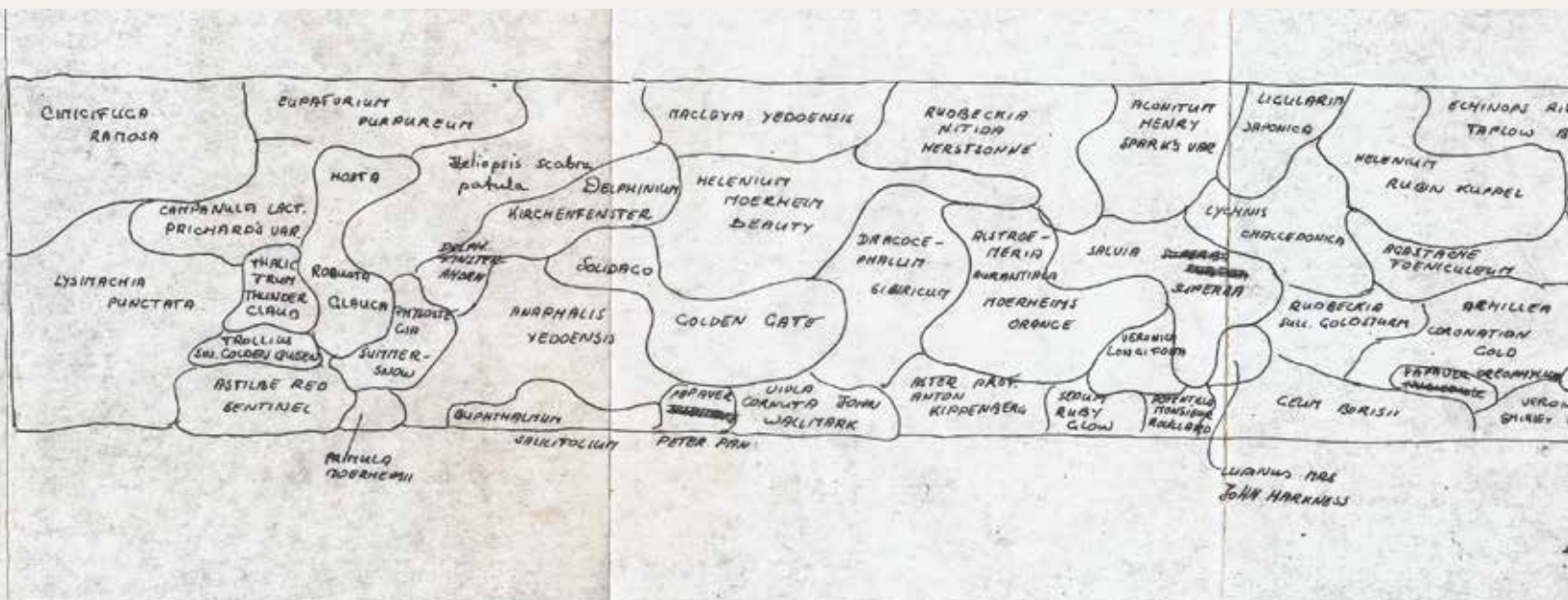
De zeven geboden bij het samenstellen van een beplanting

De zeven geboden die Mien Ruys voor het samenstellen van een beplanting gebruikte, worden hieronder beschreven. Deze uitgangspunten zijn terug te vinden in de beplanting van de grote border.

1. Gebruik grote groepen van één soort.
2. Gebruik planten die lang bloeien of ook na de bloei mooi blijven.
3. Maak niet alle groepen even groot.
4. Kies de kleuren met overleg.
5. Zorg steeds voor opeenvolgende bloei.
6. Zorg voor afwisseling in de hoogtelijn.
7. Verticale en horizontale vormen moeten elkaar afwisselen.

Groeps grootte

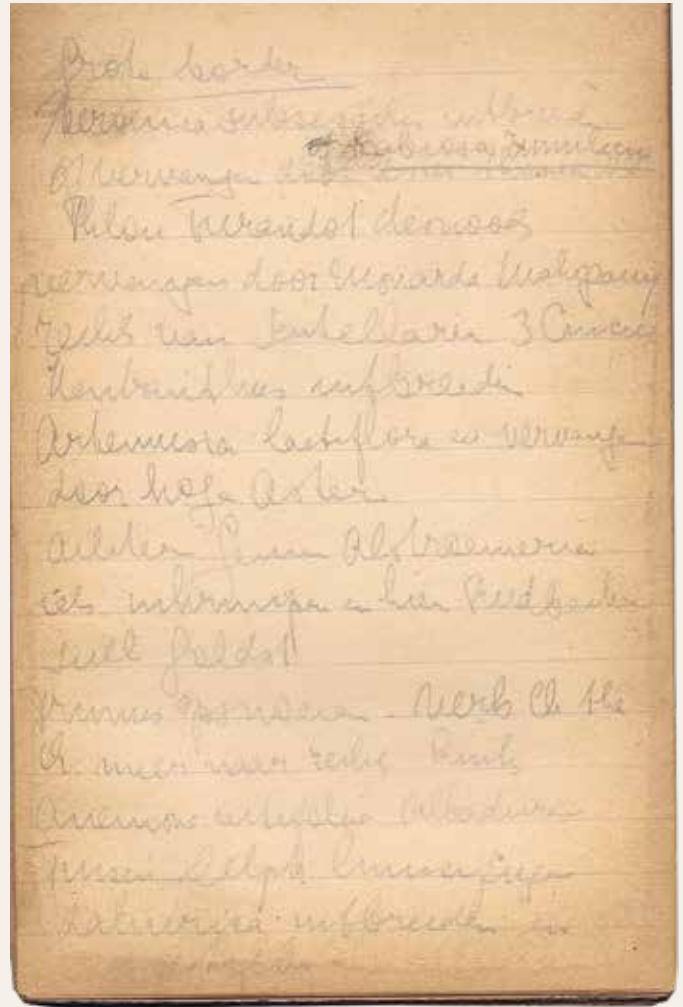
Mien Ruys liet zich inspireren door wat zij zag in de natuur, maar vond dat een border geen poging tot het kopiëren van de natuur moest zijn. De planten die in de borders werden gebruikt, waren gekweekt om hun kleur en vorm en hadden niet de natuurlijke uitstraling van inheemse planten. Hele grote groepen van één soort, zoals in de natuur, pasten daarom niet in de tuin, maar kleine groepjes



van planten gaven weer een 'gespikkelde indruk' en te weinig kleureffect, vond ze. Dus gebruik grote groepen van één soort, maar ook weer niet té groot, om het juiste effect te sorteren. Daarnaast geldt: maak niet alle groepen even groot. Van de langbloeiende soorten maakte ze grote groepen; daartussen kwamen kleinere groepen van kortbloeiende planten. In de grote border maakte ze de grootste groepen van wel bijna 4 vierkante meter en kleine groepjes van nog geen 1 vierkante meter. Een voorbeeld uit het beplantingsplan van 1948: een grote groep van ruim 4 vierkante meter bestond uit *Salvia nemorosa*, een plant die ook na de bloei mooi blijft en zelfs een tweede bloei kan geven als de bloemen na de bloei worden afgeknipt. *Trollius chinensis* 'Golden Queen', een plant die opvallend oranje bloeit in mei-juni maar daarna een gat vormt, kreeg een vak van een kleine vierkante meter.

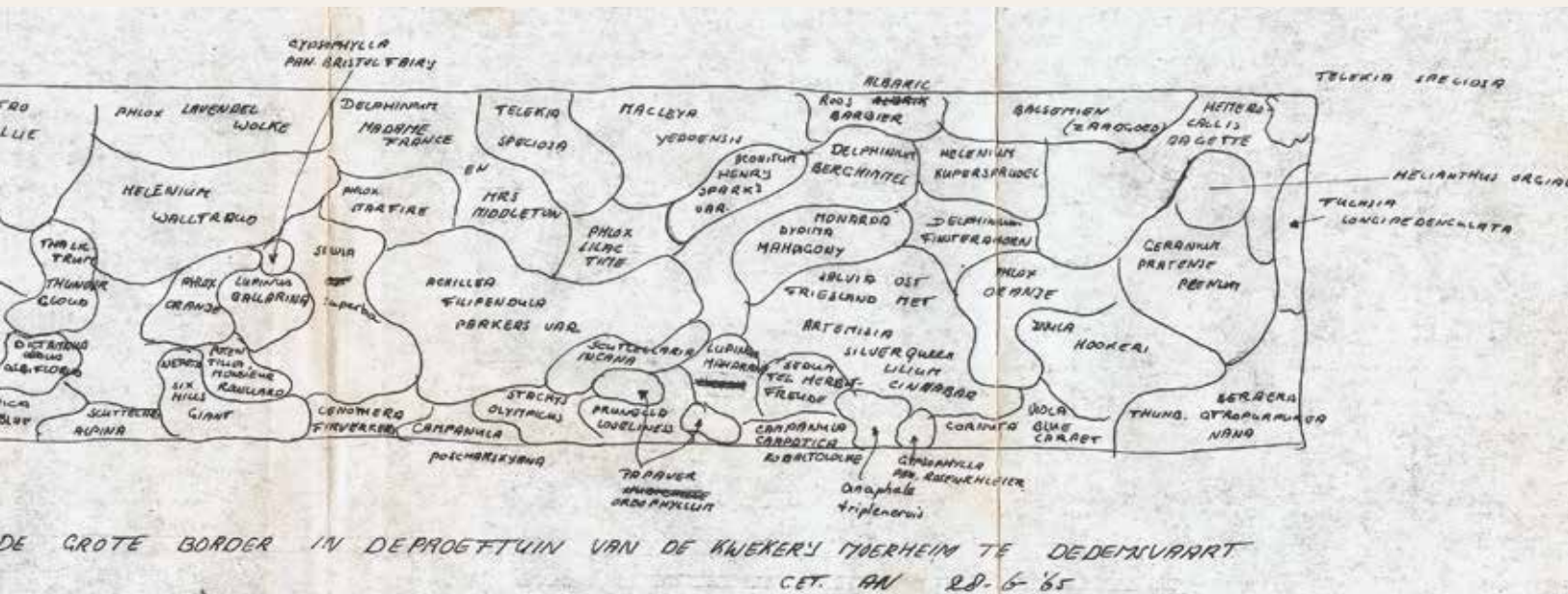
Bloekleur

Mien vond het belangrijk om in een border een krachtig kleureffect te creëren door het gebruik van grote groepen van één soort. Kiezen voor contrasterende of harmoniërende kleuren was volgens haar een kwestie van smaak. Toch vond ze dat niet alle kleuren door elkaar gebruikt konden worden zoals in de natuur. In een tuin konden bepaalde combinaties wel degelijk vloeien. In eerste instantie gebruikte ze aan het begin en het einde van de grote border zachte kleuren zoals roze, lila en zachtgeel en in het midden heldere kleuren, zoals oranje, rood, geel, blauw en paars. Maar kijkend langs de border zag ze zowel het lila-roze van de zachte tinten als het oranje-rood



▲ Notitie van Mien Ruys over het onderhoud van de grote border uit 1950

▼ Beplantingsplan van de grote border uit 1965



van de heldere tinten, en dat vond ze niet mooi. Ze leerde hiervan dat je beplanting die je in één keer overziet, beter in één kleurenschema kunt houden: kies de kleuren met overleg. Kleurencombinaties deelde ze in twee groepen in: heldere, contrasterende kleuren zoals geel, oranje, rood, paars en blauw naast zachte, harmoniërende tinten als karmijnrood, roze, lila en paars. Hoe kleiner de border, hoe belangrijker ze het vond om hieraan vast te houden. Ook in haar Confectieborders hield ze deze indeling aan.

Voor de grote border koos ze voor heldere kleuren: geel, oranje, rood, paars en blauw. Om de sterke kleurcontrasten van de bloemen wat te verzachten gebruikte ze als overgangstint grijsbladige planten zoals *Artemisia* en *Anaphalis*. Met het gebruik van wit was ze voorzichtig. In de eerste jaren stond ergens halverwege de border een witbloeiende groep van grootbloemige margrietten met gipskruid. Toen ze de border aan een Engelse vriend liet zien, was het eerste wat hij zei: 'Hoe kun je dat wit erin zetten, weet je niet dat wit geen kleur is te midden van al die kleuren en daardoor een gat vormt?' Ze zag direct wat hij bedoelde en was verbaasd dat ze dat zelf niet eerder had gezien. In het oudste beplantingsplan uit 1948 zijn de margrietten dan ook niet meer terug te vinden. Het fijne gipskruid bleef ze wel gebruiken, ze liet dat 'als een wolkje drijven in de beplanting'.

Bloeitijd

Mien vond dat je je, behalve in kleur, ook in bloeitijd moest beperken. 'Wil je binnen een bepaald ontwerp vroeg voorjaar, zomer, herfst en winter onderbrengen, gaat het verband verloren en ontstaan er te grote hiaten,' zegt zij hierover in *Mijn tuinen* uit 1987. Een van de geboden was: zorg steeds voor opeenvolgende bloei, van begin juni tot eind september, waarbij vóór iedere vroegbloeiende soort een laatbloeiende soort moest komen te staan om eventuele kale plekken te bedekken. En gebruik planten die lang bloeien of ook na de bloei mooi blijven, bijvoorbeeld vanwege het blad. Dit voorkomt gaten in de border. Voorjaarsbloeiers plantte ze liever in een hoekje dicht bij huis, gecombineerd met kleine heesters. Dat er ondanks deze uitgangspunten toch gaten in de border vallen, is niet helemaal te voorkomen. Eenjarigen zoals *Zinnia*, *Tagetes* en *Nicotiana* kunnen dan gebruikt worden om de lege plekken op te vullen.

In de grote border koos Mien voor een bloeitijd in juni, juli en augustus. In zo'n grote tuin als de Oude proeftuin is zo'n korte bloeitijd geen probleem, want de heesters aan de overkant van de border zorgen voor bloei in het voorjaar. Door deze keuze is er een uitbundige bloei in de zomermaanden, waarin haar gebruik van contrast in kleur en bloeivorm heel goed zichtbaar is.

Opbouw

Een traditionele border heeft een voor- en een achterkant. De voorkant is vaak een pad of gazon, de achterkant is begrensd door een hoge haag of schutting, zoals bij de grote border. De opbouw van de beplanting verloopt van voor naar achter in een lijn van laag naar hoog. De laagste planten staan vooraan. Sommige zoals *Geum coccineum* 'Borisii' zijn niet hoger dan 30 centimeter. De hoogste staan achteraan, en bereiken tot soms wel meer dan 2 meter, zoals *Eupatorium purpureum*. De opbouw daartussen verloopt niet volgens een strakke lijn, want planten zijn nooit exact even hoog. En zorg voor afwisseling in de hoogtelijn door ijle hoge planten tussen de lage beplanting te gebruiken voor een speels effect. Mien deed dat bijvoorbeeld met *Verbena bonariensis* of *Verbena hastata*. Siergrassen gebruikte ze niet in de grote border, maar wel in de grillig gevormde eilandjes aan de andere kant van het pad. Ze koos hier voor ijle groeiers en sierlijke opgaande vormen zoals *Helictotrichon sempervirens*, *Yucca filamentosa* en *Iris germanica*, als een luchtige overgang naar het grote gazon.

▼ De berijpte uitgebloeide bloemen van *Helenium*

► Herfstbeeld van de Oude proeftuin



Bloeivorm

Bij de keuze van planten vond zij niet alleen de bloeikleur, maar ook de bloeivorm een aspect om rekening mee te houden. Verticale en horizontale vormen moeten elkaar afwisselen, want te veel bossige planten zoals *Helenium* worden te massaal, en te veel aarvormige, opgaande bloemen geven een onrustig effect. Vanaf een afstand zou de lijn van de beplanting moeten lijken op het silhouet van een stad, 'waarin omhoog rijzende torens de massale bouwblokken onderbreken'. In de grote border combineerde ze de paarsblauwe, aarvormige *Salvia nemorosa* 'Ostfriesland', de gele, schermvormige *Achillea filipendulina* 'Coronation Gold' en de bruinrode *Helenium* 'Moerheim Beauty'. Een typische 'Mien Ruys-combinatie' met een groot contrast in bloeikleur en -vorm.

De grote border door de jaren heen

Uit de notitieboekjes van Mien blijkt dat vooral in de grote border altijd wel wat te veranderen viel: planten die teruggedrongen moesten worden, zoals *Eupatorium*, regelmatig opgenomen, bemest en opnieuw geplant, zoals *Aconitum*, en aangevuld, zoals *Delphinium*. Planten die niet voldeden aan de verwachtingen werden vervangen door andere. Nieuwe plantengeslachten werden uitgeprobeerd, andere soorten werden vervangen door verbeterde cultivars. Zo bleef de grote border bijna tachtig jaar lang een experiment, totdat in 2004 de Oude proeftuin de monumentenstatus kreeg. Dat betekent niet dat er geen veranderingen meer worden aangebracht aan de beplanting, want onderhoud en aanpassingen aan nieuwe omstandigheden zijn altijd nodig. De uitgangspunten blijven echter de traditionele opbouw van laag naar hoog,

de contrasten in kleur en bloeivorm, en de periode van de hoofdbloei in juni, juli en augustus. Nieuwe plantengeslachten worden niet meer toegevoegd, wel verbeterde cultivars van aanwezige planten, of planten die eerder een plek hebben gehad in de border.

Het onderhoud van de grote border

Een traditionele border zoals de grote border vraagt veel onderhoud. Elke soort heeft zijn eigen plek volgens het beplantingsplan. Planten die graag over hun grens gaan moeten in toom worden gehouden om de meer bescheiden types te beschermen. Veel planten in de grote border hebben de neiging om te vallen en hebben steun nodig. Het steunmateriaal mag niet zichtbaar zijn. Zo wordt iedere bloeistengel van *Delphinium* met een eigen stokje en touw opgebonden en worden de slappe stengels van *Alstroemeria* met talloze rijshoutjes omhoog gehouden. Uitgebloeide bloemen moeten worden afgeknipt om te voorkomen dat de planten hun energie gaan steken in zaadvorming. De stengels van een aantal planten moeten eind mei, begin juni vóór de bloei met ongeveer een derde worden afgeknipt om de bloeitijd te verlengen, ook wel bekend als de 'Chelsea Chop'.

Over het 'winterklaar maken' van de border (het tot de grond afknippen van de afgestorven plantenresten in het najaar) had Mien Ruys een duidelijke mening. Ze noemde dit in *Borders. Hoe men ze maakt en onderhoudt* (1939) al een 'verfoeilijke gewoonte' en vond een afgeknipte border in de winter 'hopeloos troosteloos en kaal'. De grauwe en bruine wintertinten vond ze mooi en zeker wanneer er rijp of sneeuw op de uitgebloeide bloemen lag. 'Midden



in de winter kan een border een wonder zijn,' schreef ze. Bovendien geven de stengels een natuurlijke bescherming tegen verrotting en bevrozing.

Mien schreef dat het nodig was om alle vaste planten in een border één keer in de zes jaar in het voor- of najaar op te nemen, te scheuren, de grond om te spitten en te bemesten, en weer opnieuw in te planten. Voor de grote border is dat, met een oppervlakte van zo'n 130 vierkante meter, een enorm karwei. In de beginjaren deed ze dat ook, omdat het 'zo hoorde'. Toen de border weer een keer aan de beurt was, zag het er juist zo mooi uit. Ze besloot te stoppen met deze aanpak om te kijken wat er zou gebeuren.

Begin jaren tachtig was de border wat verwaarloosd. Uit oude beplantingsplannen bleek dat een aantal planten was verdwenen, en sommige andere soorten te veel ruimte hadden ingenomen. Tuinman Dirk Jan Koning paste de border aan en zorgde in de jaren daarna dat de planten min of meer op hun plek bleven staan. Toch vond hij het resultaat onbevredigend. In november 1999 nam hij de gehele border op de schop. De planten werden geroid en in gelabelde kisten bewaard tot het voorjaar. De grond, inmiddels flink verzakt, werd aangevuld met grond en compost. Daarna werd de border grotendeels volgens het oude beplantingsplan ingeplant en bemest. Volgens Dirk Jan kon de border weer tien jaar vooruit, maar het duurde nog twintig jaar voordat de border weer rigoureuus op de schop ging. Vanaf 2020 is alles opnieuw opgenomen, grond aangevuld, bemest en weer ingeplant. Ditmaal niet in één keer, maar in drie fases om het werk enigszins te verdelen. Op basis van oude beplantingsplannen is de indeling wat veranderd en is een aantal soorten vervangen. Toch blijven sommige planten wat kwakkelen en het is gissen naar de oorzaak. Eigenlijk is dit al lange tijd gaande, want volgens Mien Ruys deed een aantal soorten het in de vroegere jaren veel beter dan de laatste decennia. Mogelijk komt dit doordat de borders destijds werden gebruikt als moerbedden voor de kwekerij. Door in het voorjaar de jonge uitlopers van de planten te knippen en te gebruiken als stek vertakten de planten zich meer en werden zo steviger. De hete, droge zomers van de laatste jaren kunnen inmiddels ook een rol spelen. Tegen droogte valt nog wel te sproeien,

maar temperaturen van rond de 40 graden op deze pal op de zon gelegen plek, zijn extremen die eerder niet voorkwamen. Zo heeft *Aconitum carmichaelii* 'Arendsii' het de laatste jaren moeilijk. Deze monnikskap, die vanwege zijn aarvormige blauwe bloemen en late bloei bijna onmisbaar is in de border, houdt eigenlijk van wat schaduw. De plant verdraagt wel zon, maar deze zonnige plek met dit soort omstandigheden is te veel van het goede. Op meer schaduwrijke plekken gedijt de plant beter.

Een aanzienlijk deel van de soorten die volgens de oudste beplantingsplannen in de border stonden, staat er nog steeds. Soms zelfs nog op dezelfde plek, zoals *Eupatorium purpureum* en *Campanula lactiflora*, met dezelfde problemen die Mien in haar notities al regelmatig noemde: 'ervoor zorgen dat de *Eupatorium* niet de plek inneemt van de *Campanula*'. Ondanks het intensieve onderhoud, de zorgen en de problemen blijft het een wonder om te zien hoe deze border zich in één seizoen ontwikkelt. Na de afgestorven chaos van de winter en de platte groene deken van uitlopende planten in het voorjaar volgt in de zomer een uitbundige, kleurrijke bloemenmassa die tot boven de schutting reikt. Ieder jaar weer.



Riddersporen

Delphinium of ridderspoor was voor Mien vrijwel onmisbaar in de border. Ze vond het 'een wonder van schoonheid, de mooiste onder de vaste planten'. Ze is opgegroeid tussen de riddersporen, want op kwekerij Moerheim werden er veel gekweekt. Moerheim bracht zelfs bijzondere nieuwe kruisingen op de markt, zoals de eerste witte *Delphinium* 'Moerheimii' uit 1909 en de lila-rose *Delphinium x ruysii* 'Pink Sensation' uit 1938.

Ridderspoor bloeit kort, maar heftig met opgaande bloemtrossen. Er zijn pogingen gedaan om deze plant in andere kleuren dan blauw te kweken, maar ridderspoor wordt vooral gebruikt voor zijn prachtige blauwtinten, van heel lichtblauw tot diep donkerblauw. Mien gebruikte de sterkere soorten *Delphinium elatum* en *Delphinium* (Belladonna-groep) veelvuldig in haar beplantingsplannen. In grotere borders zette ze ridderspoor in grote aantallen in een schuine lijn tussen later bloeiende vaste planten, zodat ze na de bloei door andere planten werden gecamoufleerd. Het zijn planten die veel verzorging vragen: bemesten, opbinden, afknippen na de bloei, regelmatig opnemen en opnieuw planten. Daarnaast zijn het kwetsbare planten voor slakkenvraat, wind en regen. Zoals kweker Coen Jansen vermeldt in zijn catalogus: 'alle plagen van Egypte in één plant'.

▲ Meisje tussen de kweekbedden van *Delphinium* op de kwekerij

▼ *Delphinium* 'Ouverture' in de grote border heeft helderblauwe bloemen met lila randjes.

blz. 40-41: In de Gemengde border zijn planten gebruikt met harmoniserende, koele bloekleuren en bladkleuren in grijs en roodbruin.





EEN BEPLANTINGSPLAN MAKEN

De zeven geboden van Mien uit 1939 zijn nog steeds goed bruikbaar voor het maken van een beplantingsplan, zeker voor beginnende tuiniers. Met de onderstaande informatie wordt het maken van een beplantingsplan voor een vasteplantenborder eenvoudiger.

De plaats

Houd bij de plantenkeuze rekening met de plaats van de border. Bepalend zijn omstandigheden zoals de grondsoort, de ligging ten opzichte van de zon en de omgeving.

Grondsoort

De grondsoort zegt iets over het vochthoudend vermogen, de zuurgraad van de grond en of de grond voedselrijk of -arm is. De meest voorkomende grondsoorten in Nederland zijn zandgrond, kleigrond en veengrond:

- Zandgrond is droog, los en korrelig. Voordeel is dat zandgrond gemakkelijk te bewerken is, nadeel is dat deze slecht vocht vasthoudt en vaak arm is aan voedingsstoffen. Door compost toe te voegen verbeter je het vochthoudend vermogen en de hoeveelheid voedingsstoffen.
- Kleigrond is heel fijn, wordt kleverig als deze nat is en slaat dicht als deze droog is. De grond is moeilijk te bewerken en slecht waterdoorlatend. Voordeel is dat kleigrond meestal rijk is aan voedingsstoffen. Door compost of zand toe te voegen kan de doorlatendheid worden verbeterd.
- Veengrond bestaat uit plantenresten en is humusrijk, maar vaak voedselarm. Deze grond houdt goed vocht vast en is beter te bewerken dan kleigrond. Nadeel is dat veengrond vaak wat zuur is. Door kalk toe te voegen kan de zuurgraad worden verbeterd.

Ligging

De ligging bepaalt hoeveel uren zon de border per dag krijgt. Voor de lichtbehoefte van planten is een indeling gemaakt, geldend in de zomer:

zon: meer dan 6 uur zon per dag;

halfschaduw: 3-6 uur zon per dag;

schaduw: minder dan 3 uur zon per dag.

Over het algemeen hebben tuinen op het zuiden de meeste zonuren en tuinen op het noorden de minste.

Een tuin op het oosten heeft aan het begin van de dag zon, een tuin op het westen aan het einde van dag. De meeste bloeiende planten hebben vrij veel zon nodig.

Voor schaduwrijke plekken kunnen voorjaarsbloeiërs en bladplanten worden gebruikt.

Omgeving

Een border staat nooit op zichzelf. Bomen, hagen, heesters, schuttingen en muren geven de begrenzing aan en hebben invloed op de hoeveelheid zon. Grote bomen in of vlak bij de tuin kunnen bijvoorbeeld veel schaduw geven.

De plant en het belang van de wetenschappelijke naam

Een vaste plant is een kruidachtige plant waarvan de delen boven de grond – blad, stengels en bloemen – in het najaar afsterven. Onder de grond blijven de wortels in leven, zodat de plant in het voorjaar weer opnieuw uitloopt. Iedere plant, uit de natuur of gekweekt, heeft een eigen wetenschappelijke naam die bestaat uit twee of drie delen. De eerste naam is het geslacht, de tweede de soort. Het derde deel is de naam van de cultivar. Die geldt voor gekweekte soorten. Een voorbeeld: *Salvia* (geslacht) *nemorosa* (soort) 'Caradonna' (cultivar). Het gebruik van deze namen maakt duidelijk welke plant precies bedoeld wordt. Het gebruik van de Nederlandse naam kan immers tot verwarring leiden. Het geslacht *Campanula* heeft de Nederlandse naam klokjesbloem, maar kent veel soorten met verschillende kenmerken. *Campanula carpatica* is bijvoorbeeld 10 centimeter hoog, *Campanula pyramidalis*



150 centimeter. En het beruchte *Aegopodium podagraria* heeft bijvoorbeeld meerdere Nederlandse namen: zevenblad, hanenpoot of tuindersverdriet.

Structuur-, vul- en weefplanten

Vaste planten kunnen worden ingedeeld naar de functie die de plant heeft in de border:

- Structuurplanten zijn planten die een sterke vorm hebben en lang visueel aantrekkelijk blijven, vaak zelfs in de winter. Voorbeelden van structuurplanten zijn *Phlomis*, *Achillea*, *Echinacea*, *Echinops*.
- Vulplanten zijn planten die letterlijk de ruimte kunnen vullen. Ze zijn vaak bodembedekkend en hebben weinig vorm. Vooral vooraan in de border zijn deze planten goed bruikbaar. Voorbeelden van vulplanten zijn *Geranium*, *Alchemilla*, *Nepeta*.
- Weefplanten zijn transparante, ijle planten, vaak met weinig blad en een hoge stengel. Ze kunnen worden gebruikt als accentplant in de beplanting. Voorbeelden van weefplanten zijn *Verbena bonariensis*, *Thalictrum*, *Digitalis*.

▲ Van *Primula japonica* 'Miller's Crimson' is de bloem veel hoger dan het blad.

blz. 44-45: Oude proeftuin met zonnewijzer

uitslaande pagina's: Beplantingsplan van de grote border van Mien Ruys in 1948

Hoogte en bloeitijd van de plant

Bij de keuze van een plant zijn niet alleen de lichtbehoefte, maar ook de hoogte en bloeitijd belangrijke criteria. Van sommige soorten worden twee hoogtes aangegeven, want blad en bloem kunnen nogal verschillen in hoogte. Bij *Primula japonica* 'Miller's Crimson' komt het blad niet hoger dan 20 centimeter, terwijl de bloem zo'n 60 centimeter hoog wordt. Als bloeitijd wordt meestal aangegeven in welke periode de plant bloeit, bijvoorbeeld mei-juli. Dat betekent niet dat de plant van begin mei tot eind juli continu bloeit, maar in de periode mei-juli. De exacte bloei is lastig te voorspellen, want weersomstandigheden hebben veel invloed op de bloei. Een koud voorjaar kan zorgen voor een late bloei en soms gaan planten spontaan later in het seizoen een tweede keer bloeien.